

مُسْتَوَى الوَعْيِ وَالتَّزَامِ بِالأَنْظِمَةِ المُرُورِيَّةِ لَدَى قَائِدَاتِ السَّيَّارَةِ عَلَى الطُّرُقِ فِي مَنطَقَةِ القَصِيمِ

د. هيفاء علي الخشيبان

أستاذة جغرافية النقل المساعد / قسم الجغرافيا / كلية اللغة العربية والدراسات

الاجتماعية / جامعة القصيم

(قدم للنشر في ١٤٤٣/٨/٤ هـ وقبل للنشر في ١٤٤٣/٩/١٣ هـ ونشر في ١٤٤٤/١/١ هـ)

ملخص البحث :

تُعنى هذه الدِّراسة بقياس مستوى الالتزام بالأنظمة المرورية والسَّلامة على الطُّرُق لدى النِّساء قائدات السَّيَّارة بمنطقة القصيم، وتهدف إلى التعرُّف على الخصائص الديموغرافية لقائدات السَّيَّارة بالمنطقة وعلاقتها بمستوى الالتزام بالأنظمة والوعي بالسَّلامة المرورية، كما تهدف إلى الكشف عن أفضل الوسائل في نشر المعرفة بالأنظمة المرورية لدى النِّساء. وقد تم الاعتماد على عيِّنة مُكوَّنة من (٤٠٠) استبانة وُرِّعَت على قائدات السَّيَّارة الحاصلات على رخصة قيادة من إدارة المرور بمنطقة القصيم. وقد توصلت الدِّراسة إلى: أن درجة التزام النِّساء بالأنظمة المرورية تُعدَّ عالية، وأن نسبة مشاركتهنَّ في الحوادث المرورية منخفضة بشكل ملحوظ، وأن مخالفة السُّرعة والوقوف الخاطئ والقيادة قبل الحصول على الرخصة أكثر أنواع المخالفات شيوعاً عند النِّساء، وأن هناك علاقة بين العمر والمستوى التعليمي والحالة الاجتماعية والدَّخل الشهري والقيادة قبل الحصول على الرُّخصة، كما توصلت إلى أفضلية

منصّات التواصل الاجتماعي في نشر المعرفة والثّقافة المروريّة لدى النّساء. وأوصت
الدراسة ب: تبني استراتيجية بين إدارة المرور في المنطقة ومدارس تعليم البنات وجامعة
القصيم لرفع مستوى السّلامة المروريّة، وزيادة أعداد مدارس تعليم القيادة في المنطقة.
الكلمات المفتاحيّة: الخصائص الديموغرافيّة، القيادة، السّلامة المروريّة، الحوادث
المروريّة.

The level of awareness and compliance with traffic regulations among female drivers on the roads in Al-Qassim Region

Dr. Haifa Ali AL-khushieban

Assistant Professor of Transportation Geography / Department of Geography /
College of Arabic Language and Social Studies / Al-Qassim University

Received on 4-8-1443 AH Accepted on 13-9-1443 AH Published on 1-1-1444 AH

Abstract

This study is concerned with measuring the level of compliance with traffic regulations and road safety among female drivers in Al-Qassim Region. It aims to identify the demographics characteristics of female drivers in the region and their relationship to the level of compliance with regulations and awareness of traffic safety, as well as to reveal the best means of disseminating knowledge of traffic systems among women. A sample of (400) questionnaires was distributed to female drivers who got a driving license from Al-Qassim Traffic Department. The study found that: the degree of women's compliance with traffic regulations is high, and their participation in traffic accidents is remarkably low. The violation of exceeding specified speed, wrong parking, and driving a vehicle without driving license are the most common traffic violation among women. There is a relationship between age, educational level, marital status, monthly income and driving a vehicle without driving license. It also found that social media platforms are the best in disseminating knowledge and traffic culture among women. The study recommended the adoption of a strategy between the Traffic Department in the region, girls' education schools and Qassim University to raise the level of traffic safety, and increase the number of driving schools in the region.

Keywords: Demographic characteristics, driving, traffic safety, traffic accidents.

المقدمة:

تُشكل الحوادث المرورية مشكلة كبيرة تواجه العالم، وهي أحد أهم الأسباب الرئيسة للوفاة والإعاقة في جميع الدول، إضافةً إلى ما تُخلّفه من خسائر اقتصادية واجتماعية بالغة الخطورة على المستوى الفردي أو الجماعي، فقد ذكرت منظمة الصحة العالمية أن عدد الوفيات بسبب الحوادث المرورية يُقدَّر بنحو ١.٢٥٠ وفاة سنوياً، وأن عدد الإصابات يُقدَّر بنحو ٥٠ مليون إصابة، وتشهد البلدان النامية ٩٣٪ من وفيات وإصابات حوادث الطرق (WHO, 2022)، وذلك بالرغم من فرض العديد من القوانين والتشريعات الحكومية المنظمة للحركة المرورية لرفع مستوى السلامة على الطرق؛ إذ تُعدّ تنمية العنصر البشري من أهم عناصرها، وذلك للارتباط الوثيق بين سلوك مستعملي الطرق والمركبات ومدى التزامهم بالأنظمة المرورية ومشكلة المرور.

سعت حكومة المملكة العربية السعودية إلى أن تكون من أوائل الدول نحو تحقيق التنمية المستدامة عالمياً، حيث جاءت أهداف التنمية منسجمة مع رؤية ٢٠٣٠ من خلال البرامج التوعوية والتثقيفية لتعزيز مستوى السلامة المرورية والتي من أبرزها برنامج "عافية" الذي كان سبباً في انخفاض معدل الوفيات نتيجة الحوادث المرورية في المملكة العربية السعودية من ٢٨.٥٪ عام ٢٠١٦ إلى ٢٢.٢٪ عام ٢٠١٧ (الهيئة العامة للإحصاء، ٢٠١٨)، إلا أن هذا المعدل لا يزال مرتفعاً مقارنةً بالدول المتقدمة، وقد بلغ عدد الوفيات نتيجة الحوادث المرورية لعام ٢٠٢٠م (٤٦١٨ وفاة) ونحو (٢٥.٥٦١ إصابة). (وزارة الصحة، ٢٠٢٠)

مشكلة الدراسة :

تحتل المملكة العربية السعودية بشبكة نقل بري ضخمة تضاهي الدول المتقدمة من حيث المواصفات الهندسية والجودة العالية، ولكن بالرغم مما تُقدِّمه حكومة المملكة العربية السعودية لدعم قطاع النقل فإنها تواجه تحديات كبيرة من ارتفاع نسبة الحوادث وما تُخلفه من إصابات ووفيات ومآسٍ بشرية وخسائر اقتصادية واجتماعية كبيرة؛ مما يجعل حركة النقل أمام تحديات كبيرة لتحقيق السلامة المرورية على الطرق؛ وذلك يتطلب تضافر العناصر الثلاثة لتحقيق السلامة المرورية على الطريق المتمثلة في (المركبة، والطريق، والعنصر البشري).

أكدت حكومة المملكة العربية السعودية على أهمية ودور المرأة في تنمية البلد عن طريق تطوير واستثمار طاقتها لتفعيل دورها على الصعيدين المحلي والعالمي، وذلك بتخصيص هدف استراتيجي مستقل في رؤية ٢٠٣٠ لتمكين المرأة ومشاركتها في سوق العمل، وجاء القرار السامي الملكي الصادر بتاريخ ٢٦ سبتمبر ٢٠١٧ بمنح المرأة حق القيادة كأول خطوات تحقيق أهداف رؤية ٢٠٣٠، وقد بلغ عدد رخص القيادة منذ صدور القرار الملكي السامي حتى نهاية عام ٢٠٢٠ أكثر من (١٧٤.٦) ألف رخصة قيادة، منها ٨٤.٨٪ من إجمالي الرخص من السعوديات. (الهيئة العامة للإحصاء، ٢٠٢٠)، هذا الإقبال الكبير والمتزايد على قيادة السيارة بالنسبة للإناث في السعودية يتطلب زيادة من الجهود للحفاظ على صحة وسلامة الأفراد، وذلك بتكثيف وزيادة برامج وحملات التوعية والثقافة المرورية لدى النساء في المدارس والجامعات وغيرها، خاصة أن هناك العديد من الدراسات تشير إلى أن العامل الأكثر تسبباً في وقوع الحوادث في السعودية هو العنصر البشري، فقد أشارت (السيف، ١٤١٧هـ) إلى أن خصائص السائقين الثقافية والتعليمية والعملية تلعب دوراً كبيراً في وقوع

الحوادث المرورية؛ فالحوادث المرورية تقلّ بين الفئات ذات المستوى التعليمي المتقدّم والحالة الاجتماعية المستقرّة.

هناك العديد من الدراسات المهمة بالتوعية المرورية في المملكة العربية السعودية، والتي جاءت لقياس مستوى الوعي والثقافة المرورية خاصة لدى الذكور؛ ونظراً لحداثة قيادة المرأة في المملكة العربية السعودية والطلب المتزايد على إصدار رخص القيادة للإناث؛ فقد جاءت هذه الدراسة لقياس مستوى وعي المرأة بالأنظمة واللوائح المرورية، وتقييم سلوك القيادة لديها، ومدى التزامها بقواعد السلامة المرورية، إضافةً إلى التعرف على أهم وأكثر المصادر الإعلامية تأثيراً في ترسيخ ثقافة التوعية المرورية لدى قائدات السيارات في المملكة العربية السعودية عامةً ومنطقة القصيم خاصةً.

أهمية الدراسة:

١. لا تُوجد دراسة -على حدّ علم الباحثة - تناولت موضوع قياس الوعي المروري لدى النساء في المملكة العربية السعودية عامةً ومنطقة القصيم خاصةً؛ لذا تُعدّ هذه الدراسة أولى الدراسات التي تناولت هذا الموضوع في المجتمع السعودي، ومن هنا تبرز الأهمية العلمية لهذه الدراسة.

٢. عدد قائدات السيارات في المملكة العربية السعودية في تزايد مطرد وملحوظ؛ لذا فإن هذه الدراسة تسهم في فهم وتحليل عوامل النقص في التوعية المرورية للإناث.

٣. يُعدّ مجال قيادة المرأة للسيارة من المجالات الحديثة التي تتطلب مزيداً من الدراسات في المجتمع السعودي خاصةً.

٤. تأمل الباحثة من خلال نتائج هذه الدراسة أن يُستفاد منها في مجال زيادة التوعية المرورية لدى الإناث في المدارس والجامعات ، ونَشْر الوعي لديهن لتوفير قيادة آمنة على الطرق.

٥. الاستفادة من نتائج هذه الدراسة في معرفة أكثر وأفضل الوسائل والطرق لنشر الوعي المروري لدى الإناث.

٦. الاستفادة من نتائج هذه الدراسة في إجراء مزيد من الدراسات المستقبلية الأخرى التي لها علاقة بموضوع الدراسة.

أهداف الدراسة :

- تسعى هذه الدراسة إلى تحقيق الأهداف الرئيسة الآتية :
- قياس مدى التزام قائدات السيارة بالأنظمة المرورية.
- قياس مستوى الثقافة بالأنظمة المرورية لدى قائدات السيارة.
- التعرف على المصادر الإعلامية الأكثر تأثيراً في نشر المعرفة المرورية لدى قائدات السيارة.

تساؤلات الدراسة :

- من خلال الأهداف الرئيسة للدراسة يمكن طرح الأسئلة الآتية :
- ما مدى التزام قائدات السيارة بالأنظمة المرورية، وما العلاقة بين درجة الالتزام المروري والخصائص الديموغرافية لمفردات العينة؟
- ما درجة الثقافة والوعي بالأنظمة المرورية لدى قائدات السيارة، وما العلاقة بين درجة الوعي بالأنظمة المرورية والخصائص الديموغرافية لمفردات العينة؟
- ما نوع وسيلة نشر المعرفة بالأنظمة المرورية الأكثر تأثيراً لدى قائدات السيارة، وما العلاقة بينها وبين الخصائص الديموغرافية لمفردات العينة؟

مصطلحات الدراسة:

الثقافة المرورية: كل ما يحمله السائق من أفكار واتجاهات يعيها وعياً تاماً ويُطبّقها باهتمام؛ وتتمثل فيما يجب أن يعرفه بالكامل عن نظام المرور، وما لديه من إحساس بالمسؤولية، وما يتّصف به من ذوق وأخلاق حميدة تمنعه من الحصول على حقّه في الطرق على حساب الآخرين (الغامدي والغامدي، ٢٠٠٦).

الوعي: وردّ في لسان العرب "الوعي بمعنى: حفْظ القلب الشيء، ووَعَى الشيء والحديث يعيه وعياً وأوعاه، أي: حفْظه وفهمه وقبّله، وفلان أوعى من فلان: أحفظ وأفهم" (ابن منظور، ١٩٤٧م). ويُعرّف الوعي في المعجم الوسيط بأنه: "الحفْظ والفهم وسلامة الإدراك" (أنيس ١٩٣٧م). ويُعرّف الوعي أيضاً بأنه: "عملية مُنظّمة ومدروسة تستهدف تغيير الاتجاهات، وأداء وأفكار ومواقف الأفراد والجماعات تجاه قضية من القضايا، وترشيدهم إلى حقيقة الموقف والظواهر المحيطة بهم؛ ومن ثمّ تمكّنهم من التفاعل والتعامل معها بيقظة وفهم كاملين" (المشخص، ١٤١٥هـ).

رخصة القيادة: وثيقة رسمية صادرة من الإدارة أو من جهة أجنبية مُعترف بها يصدر عنها من وثائق ماثلة تُثبت أنّ حاملها مؤهل لقيادة نوع أو أنواع من المركبات (وزارة الداخلية، ١٤٢٩هـ).

الدراسات السابقة:

الدراسات المحلية:

دراسة (الغامدي، محمد، والغامدي، سعيد، ٢٠٠٦م)، بعنوان: "الثقافة المرورية وعلاقتها بحوادث السير - دراسة استطلاعية". أشار الباحثان إلى أن الثقافة المرورية لا تزال دون المستوى لدى السائقين؛ فأكثر من ٦٨,٧٪ من أفراد العينة البالغة

٩٠٠ قائد سيارة يشغلون أنفسهم عن القيادة بالتدخين، ونحو ٤٦,٢٪ يستخدمون الجوال أثناء القيادة، وأكثر من ٥٥,٦٪ لا يلتزمون بربط حزام الأمان إلا داخل المدن، و٣٦,٨٪ يستخدمون حزام الأمان فقط في المسافات الطويلة، كما أشار الباحثان إلى أن ١١,٣٪ من أفراد العينة يقودون السيارة دون رخصة رغم فرض العديد من القوانين المرورية، ويرى أفراد العينة بنسبة ٣١,٦٪ أن وسائل الإعلام لا تقوم بالدور المطلوب من خلال برامجها الموجهة لهذا الغرض، وأوصى الباحثان بضرورة تشديد العقوبات على المخالفين للأنظمة المرورية، وتكثيف الحملات التوعوية والإرشادية بالوسائل المختلفة.

دراسة (2006-Al-khalidi)، بعنوان: "Attitude and practice towards road traffic regulations among students of health sciences college in Aseer region". أشار الباحث إلى أن المعرفة بتنظيم المرور على الطرق متوسطة إلى عالية لدى أكثر من ٧٥٪ من الطلاب، ويعتقد أكثر من ٩٠٪ من أفراد العينة البالغة (٢٣٨ طالباً) بأهمية استخدام أحزمة الأمان، كما ذكر أكثر من ٧٥٪ من المشاركين أنهم واجهوا مشكلات في استخدام أحزمة المقاعد وكان أكثرها شيوعاً النسيان وعدم الراحة، وذكر الباحث أن السرعة العالية أحد أهم أسباب الحوادث على الطرق فأكثر من نصف الطلاب متورطون في حوادث المرور على الطرق، كما بلغ عدد الإصابات ٢٢٪ نتيجة السرعة العالية حيث كان متوسط السرعة التي قاد بها الطلاب سياراتهم داخل وخارج حدود المدينة ٨١ كم / ساعة و١٢٧ كم / ساعة على التوالي، وأكد الباحث أنه بالرغم من ارتفاع معدل الامتثال بالقوانين والأنظمة المرورية لدى الطلاب فإنه من الضروري التثقيف الصحي المستمر والمراقبة المستمرة للامتثال بالأنظمة المرورية.

دراسة (Gharaibah & Abo Abdo، 2011)، بعنوان: "Assessment of Traffic Safety and Awareness among Youth in Al-Ahsa Region, Saudi Arabia". سعت الدراسة إلى تقييم مستوى الوعي المروري لدى طلاب الجامعات والمدارس الثانوية بمنطقة الأحساء في المملكة العربية السعودية من خلال عينة بلغت (١٠٠٧) طلاب. وقد أظهرت نتائج الدراسة: أن مستوى الوعي المروري لدى طلاب الجامعات والمدارس الثانوية في الأحساء متدنٍ جداً؛ فنحو ٢٦٪ فقط امتثلوا لحدود السرعة، وأكثر من ٨٥٪ يستخدمون الجوال أثناء القيادة، و١٢٪ فقط يستخدمون حزام الأمان بشكل دائم على الرغم من درايتهم بأهميته. كما خلصت الدراسة إلى أن عدداً كبيراً من المشاركين يفتقر إلى المعرفة بالإشارات المرورية المهمة، خاصةً العلامات المخصصة للخضوع لحركة مرور المشاة، وتوصّلت الدراسة أيضاً إلى أنه على الرغم من الاستخدام الكبير للإنترنت من قبل الشباب فإنه يُعتبر الطريقة الأقل فعالية في نشر الوعي المروري لديهم. وأوصت الدراسة بضرورة تعزيز الثقافة المرورية في سن مبكرة من خلال البرامج التلفزيونية والأنشطة المدرسية.

دراسة (Alhassan، 2019)، بعنوان: "attitude and practice of road traffic accidents among car drivers in Majmaa city, Saudi Arabia, 2017 and 2018". أُجريت هذه الدراسة على (١٥٧) مشاركاً من طلاب جامعة المجمعة في المملكة العربية السعودية. وأظهرت النتائج: أن ٥٦٪ منهم لديهم معرفة جيدة بأنظمة المرور، ونحو ٣٨,٩٪ منهم لديهم معرفة معتدلة، و٥,١٪ منهم لديهم معرفة ضعيفة. كما أظهرت النتائج أن أكثر من ٥٩٪ من أفراد العينة يستخدمون الجوال أثناء القيادة، وأكثر من ٢١٪ لا يستخدمون حزام الأمان، وأن ٦٦٪ يمارسون القيادة غالباً أثناء الإرهاق،

وأشارت الدراسة أيضاً إلى أن المستوى التعليمي ومستوى الدخل للسائق يؤثران في نسبة الوقوع في الحوادث.

الدراسات الإقليمية والعالمية :

دراسة (Abu Abdo & Al-Ibrahim ، 2016) ، بعنوان : " Assessment of Traffic Safety and Awareness Among Road Users in Salalah, Sultanate of Oman ". أوضحت الدراسة : أن نسبة منخفضة من المشاركين في الدراسة يمثلون تماماً للسرعة المحدودة ، وأن هناك ارتفاعاً في نسبة مخالفات استخدام الهاتف النقال في الفترة من عام ٢٠٠٩ إلى ٢٠١٣ بنحو ٢٠٠٪ ، وأن بعض المشاركين يفتقرون إلى المعرفة بالإشارات المرورية على الرغم من أن نسبة عالية منهم على دراية بأن الممارسات الخاطئة أحد أهم الأسباب لوقوع الحوادث وارتفاع معدلاتها في المنطقة.

دراسة (Kum & Chung ، 2014) ، بعنوان : " Traffic safety education and public awareness campaigns in South Korea ". توصلت الدراسة إلى : أن نسبة الحوادث المرورية في كوريا الجنوبية مرتفعة مقارنةً بالدول المتقدمة خاصةً حوادث كبار السن من المشاة ، وأن عدد حوادث السير متزايد لدى قائدات السيارة من النساء رغم فرض العديد من القوانين المرورية ونشر الوعي من خلال الحملات التثقيفية والتوعوية العامة التي تُجريها حكومة كوريا الجنوبية والتي كان لها دور إيجابي في تقليل مخاطر الحوادث المرورية ، وأن التغيرات الاجتماعية والتطورات السريعة من استخدام الأقراص المضغوطة والتلفزيون والإنترنت والهواتف الذكية وغيرها من الوسائل الحديثة يمكن الاستفادة منها في نشر الوعي المروري وتعليم قواعد وقوانين السلامة المرورية لدى الأطفال في المراحل الابتدائية على المدى الطويل.

دراسة (Hussin et al.,2014)، بعنوان: " Attitudes And Awareness Of Traffic Safety Among Drivers In Tripoli-Libya". هذه الدراسة مُطبَّقة على عينة مكونة من (٣٨٤) سائقاً للسيارة في أماكن التجمعات في مدينة طرابلس في ليبيا. وتوصلت الدراسة إلى: أن التغيرات الديموغرافية تلعب دوراً مهماً في التأثير على مدى التقيّد بالأنظمة المرورية، مثل: (العمر، والجنس)، وأن المعرفة بالقوانين المرورية مرتفعة لدى الذكور بنسبة ٧٤٪ مقارنة بالبيانات ٦١٪، وأن الفئة العمرية من ١٨ إلى ٢٥ سنة هي الأكثر من حيث عدم الامتثال بالأنظمة والقوانين المرورية، كما توصلت الدراسة إلى أن معظم أفراد العينة اتفقوا على أن السبب الرئيس في حوادث الطرق بطرابلس هو العنصر البشري؛ نتيجة سلوك السائقين وعدم التزامهم بالأنظمة المرورية على الطرق. تعقيباً على ما سبق ومن خلال استعراض الدراسات السابقة نجد أنه لا توجد دراسة محلية استهدفت قياس الوعي والالتزام بالأنظمة المرورية لدى المرأة، كما أن هذه الدراسات سواء محلية أو إقليمية وعالمية لم تهتم بالأبعاد المكانية والجغرافية للظاهرة محل الدراسة.

الإطار النظري للدراسة:

نبذة عن الطرق والحركة المرورية عليها في منطقة القصيم:

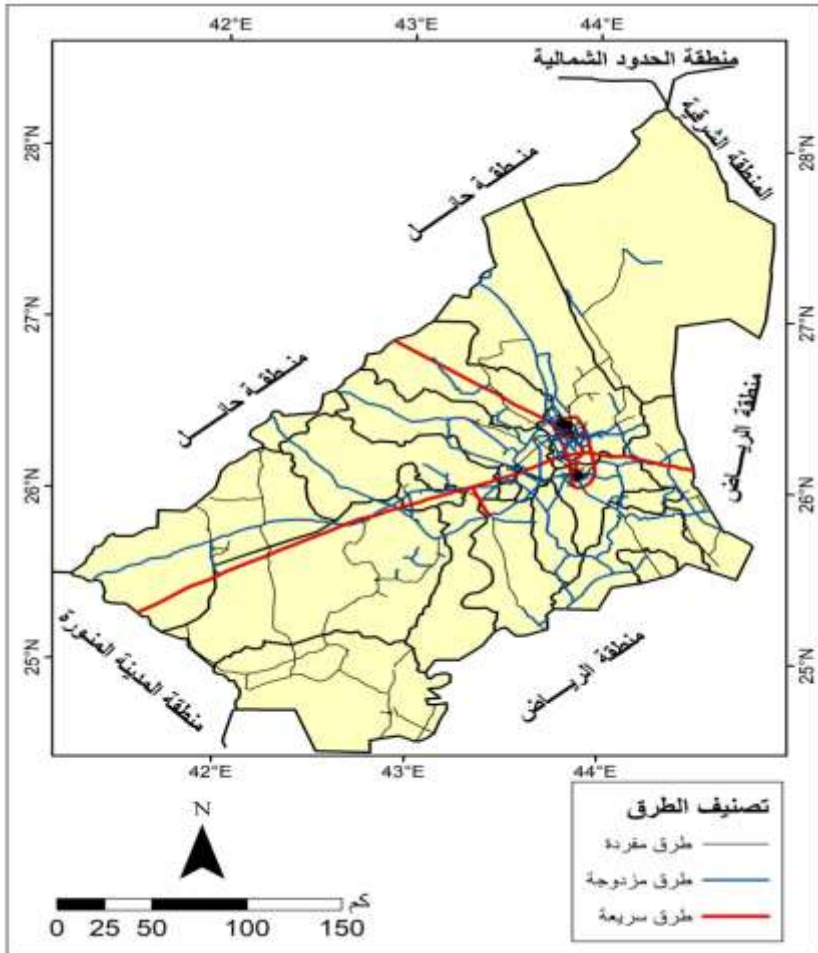
بلغ طول الطرق في منطقة القصيم بداية نشأتها عام ١٣٩٠ هـ نحو ٣٨٠ كم، ومع التطورات التي شهدتها جميع مدن المملكة العربية السعودية تضاعفت أطوال الطرق في المنطقة إلى ما يزيد على ٥٩٠٠ كم تربط العديد من المدن بعضها ببعض، وتربط منطقة القصيم بإقالي المناطق الإدارية للمملكة من خلال عدّة طرق قُسمت إلى ثلاث فئات: الطرق السريعة، الطرق المزدوجة، الطرق المفردة. جدول رقم (١)، شكل رقم (١)، كما تُعدّ كثافة شبكة الطرق مؤشراً لتطور المنطقة ونموها الاقتصادي،

وهي مؤشرات تُعطي دلالة لقوة العلاقة بين شبكة الطرق والسكان من جهة، والمساحة من جهة أخرى حيث إنَّ كثافة الطرق دليل على أن المنطقة تتمتع بطرق كافية، وتعتمد كثافة الطرق على عدة عوامل جغرافية وتاريخية واقتصادية، وقد جرى استخراج كثافة الطرق في منطقة القصيم بالاعتماد على برنامج Arc Map، كما في الشكل رقم (٢) ووجد أنَّ الكثافة المكانية للطرق بمختلف أنواعها ترتفع في الأجزاء الوسطى لمنطقة القصيم، خصوصاً في مدينتي بريدة وعنيزة وعلى العكس من ذلك تنخفض في الأجزاء الشمالية والجنوبية والغربية، وربما يعود ذلك إلى زيادة التركيز السكاني والتطور الاقتصادي الذي تشهده مدينة بريدة العاصمة الإدارية للمنطقة، ومحافظة عنيزة التي تعدُّ نقطة الوصل بين محافظات المنطقة. (الحشيان، ٢٠١٩م). كما تتميز منطقة القصيم كباقي مناطق المملكة العربية السعودية بنمو عمراني وسكاني متزايد، تَبَعَ ذلك تَطَوُّرٌ كبيرٌ في حجم الحركة المرورية اليومية؛ إذ بلغ معدل الحركة اليومية لشهر مايو من العام الميلادي ٢٠١٨ مليوني رحلة، وتأتي منطقة القصيم في المركز الخامس من حيث حجم الحركة المرورية على مستوى المملكة العربية السعودية بعد كلٍّ من: مكة المكرمة، والمنطقة الشرقية، والمدينة المنورة، ومنطقة الرياض (وزارة النقل، مايو، ٢٠١٨م).

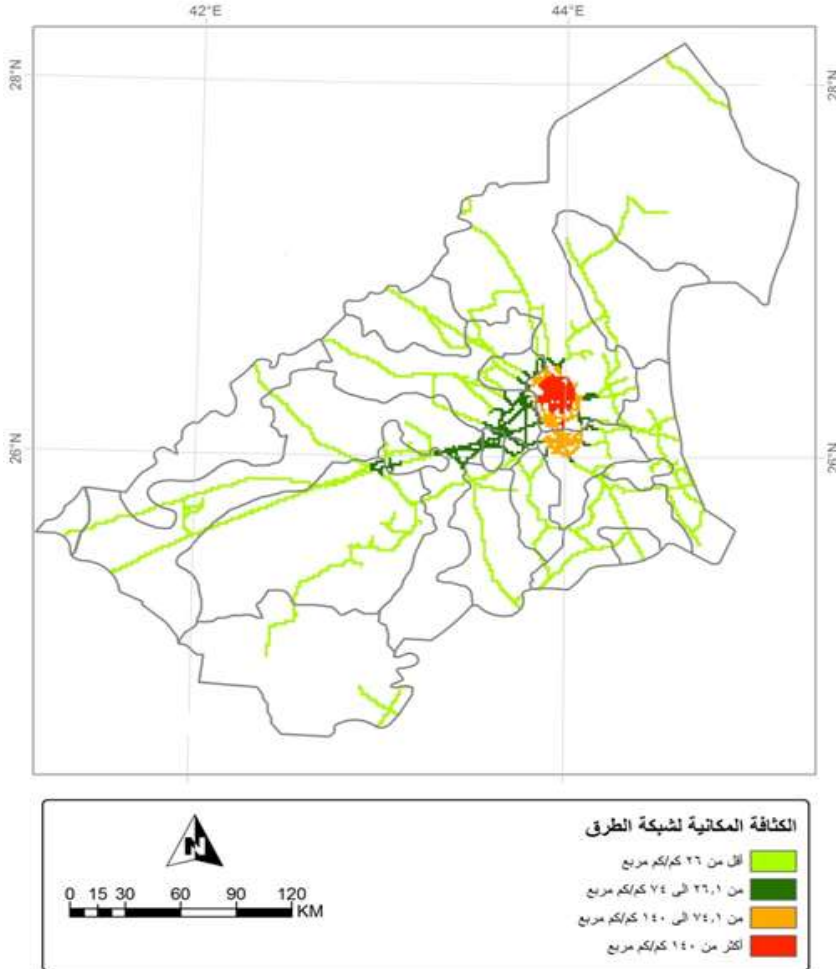
جدول رقم (١) أطوال شبكة الطرق تبعاً للصنف في منطقة القصيم

| أطوال الطرق بالكم | | | | | | | | المحافظة |
|-------------------|----------|-----|-----------|------|------------|-----|-----------|--------------|
| ٪ | الاجمالي | ٪ | طرق مفردة | ٪ | طرق مزدوجة | ٪ | طرق سريعة | |
| ٤٠.٥ | ٢٣٨٦ | ٤٧ | ١٥٥٣ | ٣٢.٥ | ٦٥٥ | ٣٠ | ١٧٨ | بريدة |
| ١٢ | ٦٨٤ | ١٤ | ٤٦١ | ٨ | ١٥٩ | ١١ | ٦٤ | عنيزة |
| ٢.٥ | ١٥٠ | ٢ | ٦٩ | ٣ | ٦٩ | ٢ | ١٢ | الرس |
| ٦ | ٣٥٢ | ٢ | ٨١ | ١٢.٥ | ٢٥٣ | ٣ | ١٨ | البكيرية |
| ١ | ٨٩ | ٠ | ٠ | ٤ | ٨٩ | ٠ | ٠ | البدائع |
| ٩ | ٥٢٨ | ٩ | ٢٨٥ | ٧ | ١٣٤ | ١٨ | ١٠٩ | النهانية |
| ٣ | ١٩٨ | ١ | ٣٤ | ٨ | ١٦٤ | ٠ | ٠ | المنذوب |
| ٣ | ١٥٥ | ٣ | ١١٣ | ٢ | ٤٢ | ٠ | ٠ | الأسياح |
| ٤ | ٢٤٠ | ٢ | ٦٠ | ٤ | ٨٧ | ١٦ | ٩٣ | عيون الجواء |
| ٣ | ١٧٨ | ١ | ٣٥ | ٥.٥ | ١٠٢ | ٧ | ٤١ | رياض الخبراء |
| ٦ | ٣٤٩ | ١١ | ٣٤٩ | ٠ | ٠ | ٠ | ٠ | ضرية |
| ٦ | ٣٥٩ | ٥ | ١٥٨ | ٨ | ١٥٤ | ٨ | ٤٧ | عقلة الصقور |
| ٤ | ٢٣٣ | ٣ | ٨٩ | ٥.٥ | ١١٢ | ٥ | ٣٢ | الشماسية |
| ١٠٠ | ٥٩٠١ | ١٠٠ | ٣٢٨٧ | ١٠٠ | ٢٠٢٠ | ١٠٠ | ٥٩٤ | الاجمالي |

الشكل رقم (١) شبكة الطرق تبعاً للصنف في منطقة القصيم



شكل رقم (٢) الكثافة المكانية لشبكة الطرق في منطقة القصيم



منهجية الدراسة وإجراءاتها:

١. منهج الدراسة:

إن الدراسة من حيث النوع وصفية تجريبية، تهدف إلى تقييم مستوى الوعي والثقافة المرورية لدى الإناث، ومعرفة دور وخصائص المرأة الديموغرافية في التأثير على مستوى الوعي والثقافة المرورية. وتعتمد الدراسة على المنهج الوصفي التحليلي لوصف واقع ومستوى الوعي المروري لدى قائدة السيارة، إضافةً إلى تحليل العوامل الديموغرافية المؤثرة في ثقافة المرأة المرورية.

٢. إطار المعاينة:

النساء الحاصلات على رخصة القيادة من إدارة مرور بمنطقة القصيم، والبالغ عددهن حتى نهاية عام ٢٠٢٠ نحو (٦٩١٥). (إدارة مرور منطقة القصيم، ٢٠٢٠). تم حساب العينة عن طريق المعادلة الآتية:

$$n = \frac{N}{1 + N(e^2)}$$

حيث أن:

n = حجم العينة.

N = حجم المجتمع

e = هامش الخطأ

تطبيق المعادلة السابقة تكون العينة المستهدفة لتحقيق أهداف البحث لا تقل عن

٤٠٠ قائدة سيارة. (Taherdoost,2017).

أداة الدراسة :

- استبانة موجهة للنساء قائدات السيارات الحاصلات على رخصة من إدارة المرور بمنطقة القصيم ؛ وتتضمن الاستبانة ثلاثة محاور رئيسة ، هي :
- ١ . الخصائص الديموغرافية للمشاركات في الاستبانة.
 - ٢ . تقييم السلوك والالتزام بأنظمة القيادة.
 - ٣ . تقييم المعرفة بالأنظمة واللوائح المرورية.
 - ٤ . تحديد أهم مصادر الحصول على المستجدات الخاصة بالأنظمة واللوائح المرورية.

٤ . صدق وثبات أداة الاستبانة :

ثبات الاختبار يُقصد به : الاستقرار في النتائج ، وعدم تغييرها بشكل كبير فيما لو تم إعادة توزيعها على أفراد العينة عدّة مرات خلال فترات زمنية معينة. وقد تم التحقق من الثبات ، من خلال معادلة ألفا كرونباخ Cronbach's Alpha ، وتجدر الإشارة إلى أن معامل الثبات ألفا كرونباخ تتراوح قيمته بين (0-1) ، وكلما اقترب من الواحد دلّ على وجود ثبات عالٍ ، وكلما اقترب من الصفر دلّ على عدم وجود ثبات ، والحد الأدنى المتفق عليه لمعامل ألفا كرونباخ هو ٠,٦٠ (Cronbach, 2004).

ولمعرفة صدق وثبات الاستبانة المكوّنة من (١٦) سؤالاً ؛ عرضت الباحثة الاستبانة على عدد من المحكمين المهتمين بالنقل ، وكان لهم عدد من الملاحظات والاقتراحات والإرشادات التي أخذت في الحسبان ، وأجريت التعديلات بناءً على ذلك.

كما قامت الباحثة بأخذ عينة استطلاعية مكونة من (٢٨) من الإناث قائدات السيارة، وتم حساب الاتساق الداخلي للاستبانة باستخدام طريقة معامل ألفا كرونباخ.

الجدولان (٢ و ٣) يوضحان معاملات ألفا كرونباخ لكل سؤال على حدة، وللإستبانة ككل.

الجدول رقم (٢) الثبات الكلي للاستبيان

| معامل الفا كرونباخ | عدد الأسئلة الرقمية |
|--------------------|---------------------|
| 0.674 | 16 |

الجدول رقم (٣) معاملات الفا كرونباخ لأسئلة الاستبيان

| معامل الفا كرونباخ | الأسئلة |
|--------------------|--|
| .621 | هل تقومين بصيانة دورية للسيارة؟ |
| .657 | اذا كنتِ تعرضت لحادث هل تم تبليغ نجم به؟ |
| .669 | هل تلتزمين بربط حزام الامان؟ |
| .672 | هل تلتزمين بالسرعة المحددة على الطرق سواء داخل او خارج المدن؟ |
| .727 | هل تستخدمين الهاتف النقال أثناء القيادة؟ |
| .684 | هل تستخدمين سماعات الاذان او الساعة الذكية (Apple Watch) أثناء القيادة؟ |
| .680 | هل قمت بإهمال الاشارات المرورية سابقاً؟ |
| .616 | هل تقومين بفحص السيارة قبل البدء برحلة القيادة؟ |
| .631 | برأيك: ما مدى كفاءة العلامات والارشادات المرورية على الطرق؟ |
| .665 | هل تستخدمين اشارات السيارة قبل العبور من مسار إلى آخر أثناء القيادة؟ |
| .638 | هل تلتزمين بوضع الأطفال في الكرسي المخصص لهم؟ |
| .669 | هل تعتقدين أن القوانين والأنظمة المرورية تقلل من نسبة الحوادث المرورية؟ |
| .642 | هل اطلعت مسبقاً على نظام المرور واللائحة التنفيذية له الصادر من الادارة العامة |

| | للمرور؟ |
|------|---|
| 594. | هل تعتقد أن الحملات التوعوية المرورية في المدارس أو الجامعات أو الاماكن العامة كافية لنشر الوعي والثقافة المرورية بين الإناث؟ |
| 683. | خلال مراحل دراستك السابقة او الحالية هل تم توعيتك بأنظمة قيادة السيارة |
| 662. | خلال مراحل دراستك السابقة أو الحالية هل تم توعيتك بأنظمة مرور المشاة |

نلاحظ من خلال الجدول رقم (٣) أن معاملات ألفا كرونباخ تراوحت ما بين (0.594-0.727) لأسئلة الاستبانة ؛ وهذا يدل على أن جميع أسئلة الاستبانة ذات ثبات ، والثبات الكلى بلغ (0.674) ؛ مما يشير إلى ثبات مرتفع ، وللتأكد من الصدق الإحصائي لاستبانة الوعي والثقافة المرورية لدى الإناث في صورتها النهائية ؛ تم إيجاد الجذر التربيعي لمعامل الثبات وهو (0.82).

٥. أسلوب تحليل بيانات الدراسة :

تم توزيع الاستبانة على (٤٠٠) قائدة حاصلة على رخصة قيادة ، ثم تم مراجعة بيانات الاستبانة وترميزها وتحليلها إحصائياً باستخدام برنامج الحزمة الإحصائية للعلوم الاجتماعية (SPSS Inc , Chicago, IL, USA) Version 24) ، بواسطة الأساليب الإحصائية الآتية :

١. الجداول التكرارية ؛ لتوضيح الخصائص الديموغرافية لأفراد عينة البحث.
٢. الأشكال البيانية الإحصائية ؛ لتمثيل نسب أفراد العينة بواسطة برنامج إكسل Excel.
٣. اختبار Kruskal-Wallis Test ؛ لمقارنة متوسطات عدّة مجتمعات مستقلة.
٤. اختبار Chi-square test ؛ لمعرفة العلاقة بين نوعية وسائل الإعلام والمتغيرات التالية: (العمر، المستوى التعليمي، الحالة الاجتماعية، الدخل الشهري). (صلاح الدين، ١٩٩٣).

تحليل نتائج الدراسة وتفسيرها:

يناقش هذا الفصل تفسير ومناقشة نتائج الدراسة في ضوء أهداف الدراسة وتساؤلاتها.

أولاً: الخصائص الديموغرافية لقائدات السيارة وبيانات قيادة السيارة والوعي المروري لدى الإناث في منطقة القصيم:

يُلاحَظ من الجدول رقم (٤) شكل (٣) أن هناك تفاوتاً في الفئات العمرية في عينة الدراسة؛ إذ تُشكِّل الفئة العمرية (من ١٩ إلى ٣٠ سنة) النسبة الكبرى فقد بلغَ ٥٢,٥% من إجمالي العينة، تليها الفئة العمرية (٣١ - ٤٠ سنة) بنسبة ٢٨,٥%، في حين تُعدُّ الفئة العمرية (الأقل من ١٩ سنة) هي الأقل، وذلك بنسبة ١%.

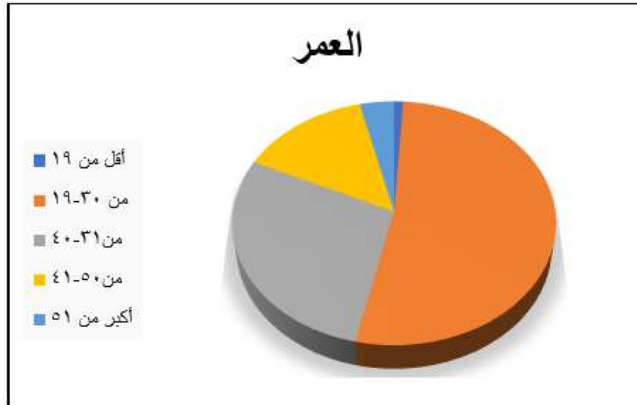
جدول رقم (٤) البيانات الديموغرافية لقائدات السيارة في منطقة القصيم

(للمستجيبين)

| المتغير | التكرار | النسبة (%) |
|-------------------------|---------|------------|
| العمر | | |
| أقل من 19 سنة | 4 | 1.0 |
| من 19 - 30 سنة | 210 | 52.5 |
| من 31 - 40 سنة | 114 | 28.5 |
| من 41 - 50 سنة | 57 | 14.3 |
| أكبر من 51 | 15 | 3.8 |
| المستوى التعليمي | | |
| أقل من الثانوي | 5 | 1.3 |
| ثانوي | 43 | 10.8 |
| جامعي | 316 | 79.0 |
| فوق الجامعي | 36 | 9.0 |

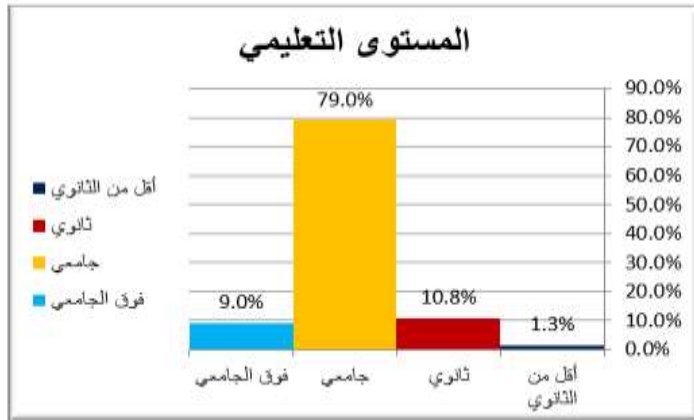
| الحالة الاجتماعية | | |
|-------------------|-----|-----------------------|
| 46.3 | 185 | عزباء |
| ❖47.5 | 190 | متزوجة |
| 5.5 | 22 | مطلقة |
| 0.7 | 3 | أرملة |
| الدخل الشهري | | |
| ❖57.3 | 229 | أقل من 5000 ريال |
| 21.3 | 85 | من 5000 - 10000 ريال |
| 14.5 | 58 | من 10000 - 15000 ريال |
| 7.0 | 28 | أكثر من 15000 ريال |

شكل رقم (٣) توزيع مفردات العينة حسب متغير الفئة العمرية

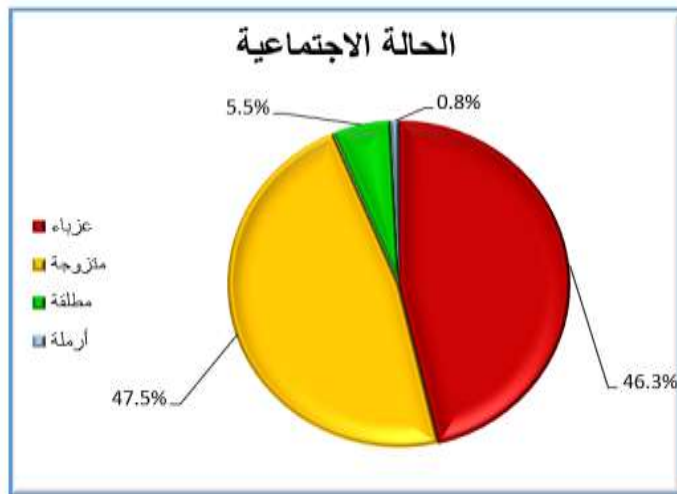


مُسْتَوَى الوَعْيِ وَالإِتِّزَامِ بِالأَنْظَمَةِ المُرَوِّبَةِ
لدى قَائِدَاتِ السِّيَّارَةِ عَلَى الطَّرِيقِ فِي مَنطَقَةِ القَصِيمِ

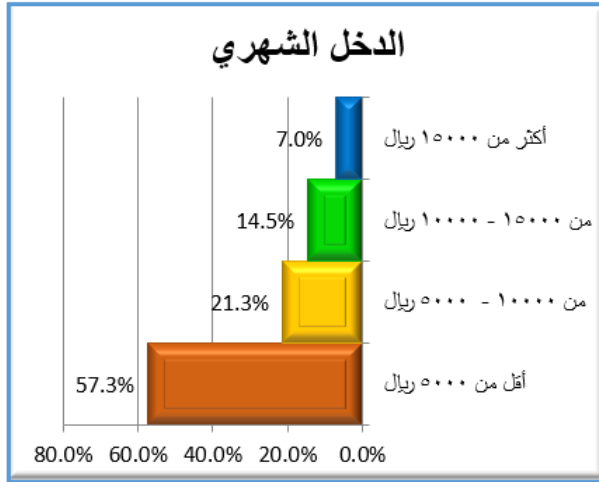
شكل رقم (٤) توزيع مفردات العينة حسب المستوى التعليمي



شكل رقم (٥) توزيع مفردات العينة حسب الحالة الاجتماعية



شكل رقم (٦) توزيع مفردات العينة حسب الدخل الشهري



كما يتضح من خلال الجدول رقم (٤) والشكلين (٤ و ٥) أن نحو (٣١٦) من مفردات العينة بنسبة ٧٩,٠٪ جامعيات وهن الفئة الأكثر، وأن نحو (١٩٠) قائدة سيارة بنسبة ٤٧,٥٪ من إجمالي مفردات العينة حالتهم الاجتماعية متزوجات، و(١٨٥) بنسبة ٤٦,٣٪ منهم غير متزوجات وهن الفئة الأكثر من مفردات عينة الدراسة، ويتضح من بيانات الجدول السابق والشكل (٦) أن الفئة الأكثر بين مفردات عينة الدراسة يحصلن على دخل شهري أقل من (٥٠٠٠) ريال شهرياً بنسبة ٧٥,٣٪ من مفردات العينة، وأن نحو ٢١,٣٪ منهم يحصلن على دخل شهري يتراوح بين (٥٠٠٠ - ١٠٠٠٠) ريال شهرياً.

ثانياً: النتائج المتعلقة بأسئلة الدراسة:

السؤال الأول: ما مدى التزام قائدات السيارة بالأنظمة المرورية، وما العلاقة بين درجة الالتزام المروري والخصائص الديموغرافية لمفردات العينة؟

مما لا شك فيه أن الالتزام بقواعد المرور له أهمية كبيرة؛ فهو أحد الأسباب الرئيسة للحدّ من الحوادث المرورية القاتلة والشنيعة والإعاقات الدائمة، كما يُوفّر الأمان للمشاة مما ينتج عنه مجتمع مروري نموذجي وأكثر تحضراً وأمناً.

وللوقوف على درجة التزام النساء قائدات السيارة بالأنظمة والقواعد المرورية؛ تم حساب التكرارات والنسب المئوية لاستجابات مفردات العينة، كما يوضّحها الجدول رقم (٥)، وبناءً عليه نستنتج ما يلي:

١. أن نحو ٨٢٪ من مفردات العينة مارَسن قيادة السيارة قبل الحصول على الرخصة، وهذا بالتأكيد يُعرّضهن ويُعرّض مستخدمي الطريق للخطر وللعقوبات المفروضة من قِبَل المرور السعودي، ويدل على قلة الوعي بالمخاطر الناتجة عن القيادة دون الحصول على الرخصة.

٢. أن نحو ٤٣,٣٪ من أفراد العينة يُقَمِّنَ أحياناً بالصيانة الدورية للسيارة، وذلك بالرغم من أهمية الصيانة التي تهدف إلى إبقاء المركبة بحالة جيدة وخالية من الأعطال والخلل؛ إذ يجب القيام بها بشكل دوري لضمان سلامة السيارة والقائد ومستخدمي الطريق.

٣. أن قائدات السيارة تعرّضن لنسبة منخفضة جداً من الحوادث المرورية، فنحو ٣,٨٪ تعرّضن لأكثر من حادث و١٩,٢٪ لمرة واحدة، في حين أن ٧٧٪ من مفردات العينة لم يتعرّضن لأيّ حادث، ولم يُسجَلْ لأفراد العينة أيّ حادث عنيف أو قاتل، في حين بلغت نسبة الإصابات المتوسطة والمحدودة ١,١٪، ونحو ٩٧,٨٪ منها دون وقوع أيّ إصابة -ولله الحمد-، وهذا يُعدّ مؤشراً جيداً يدل على الالتزام بالأنظمة والقوانين المرورية لدى فئة كبيرة من قائدات السيارة، إلا أن ما نسبته ٦٠,٨٪ من قائدات السيارة اللاتي تعرّضن لحادث

- لم يتجاوَبَن بشكل سريع مع شركة نجم لتسجيل بيانات الحادث من أجل ضمان حصول كل ذي حق على حقه.
٤. أن معدل المخالفات المرورية منخفض إلى حد ما فنحو ٦٩٪ لم تُسجَل لديهن أي مخالفة مرورية، وتجدر الإشارة إلى أن مخالفة تجاوز السرعة النظامية تُعدّ الأكثر شيوعاً بين قائدات السيارة بنسبة تصل إلى ٤٥٪، تليها مخالفة الوقوف الخاطئ بنسبة ١٧,٧٪.
٥. أن فئة كبيرة من قائدات السيارة يلتزم بربط حزام الأمان أثناء القيادة بشكل دائم بنسبة تتجاوز ٩٤٪، وهذا بلا شك دليل على وعي قائدات السيارة بأهمية حزام الأمان ودوره في الأمن والسلامة على الطريق.
٦. أن ٨٥٪ من مفردات العينة يلتزم دائماً بالسرعة المحددة على الطرق داخل وخارج المدن على حد سواء؛ وهذا دليل على التزام فئة كبيرة من قائدات السيارة بالأنظمة والقوانين المرورية.
٧. مما لا شك فيه أن استخدام الهواتف الذكية أثناء القيادة أحد أهم مخاطر القيادة التي لا تقل خطورتها عن القيادة بالسرعة العالية، وأنه يُعدّ من أكثر أسباب وقوع الحوادث شيوعاً. وتشير بيانات الجدول أن نسبة ١٨٪ من قائدات السيارة يستخدمن الهواتف الذكية دائماً، ولكن من زاوية أخرى نجد أن نسبة ٤٩,٣٪ لا يستخدمن الجوال أثناء القيادة.
٨. أن استخدم سماعات الأذن أو الساعات الذكية (Appel Watch) لا يقل خطورة عن استخدام الهاتف الذكي؛ لما تُسببه من تشتت ذهني وانشغال عن القيادة. وبالرغم من أن المرور السعودي لم يُدرج لها عقوبات ضَمَن المخالفات المرورية فإن نسبة كبيرة تتجاوز ٥٦,٥٪ من قائدات السيارة يلتزم

ولا يستخدمن هذه الأجهزة أثناء القيادة؛ لإدراكهن مدى خطورتها على القيادة الآمنة.

٩. أن إشارات المرور تلعب دوراً مهماً في تنظيم المرور داخل المدن والحد من الزحام والسير بطريقة عشوائية؛ فغيابها يؤدي إلى كثير من الحوادث والوفيات. وقد توصلت الدراسة إلى أن نحو ٨٤.٣٪ يلتزم التزاماً تاماً بالإشارات المرورية على الطريق.

١٠. لتحقيق القيادة الآمنة والوقائية لا بد من فحص السيارة قبل الشروع في القيادة؛ تجنباً لوقوع خلل أثناء القيادة، إلا أن نسبة قليلة لا تتجاوز ٣٧.٥٪ فقط من قائدات السيارة يفحصن السيارة قبل القيادة دائماً، ونحو ٣٦٪ و١٧٪ يقمن بفحص السيارة قبل القيادة أحياناً أو نادراً على التوالي.

١١. أن التقيّد بالمسارات المرورية على الطرق يُعدّ أحد أهم أساسيات القيادة الآمنة؛ إذ يسهم بشكل كبير في تعزيز انسيابية الحركة المرورية ويُقلّل من الحوادث والمخالفات المرورية. ومن خلال بيانات الدراسة اتضح أن نسبة كبيرة من قائدات السيارة تتجاوز ٨٤٪ من مفردات العينة يلتزم التزاماً تاماً بالمسارات المرورية على الطرق، وهذا بلا شك مؤشر جيد لتحقيق قيادة آمنة لدى الإناث على الطرق في المنطقة.

١٢. واحدة من أهم التزامات القيادة الآمنة أن تحرص دائماً على إخبار السائقين من حولك بما تنوي فعله؛ للمحافظة على سلامة السائق وجميع مستخدمي الطريق. ويُلاحظ من بيانات الجدول أن نسبة تتجاوز ٨٦٪ من قائدات السيارة في المنطقة على التزام تام ودائم باستخدام الإشارات قبل الانتقال من مسار إلى آخر.

١٣. يساعد الكرسي المخصَّص للأطفال أثناء التنقل في السيارة على الحفاظ على سلامة الطفل حتى لو كان الطفل أكبر عمراً، فهو يُقلِّل من احتمالية تعرُّضه للأذى والإصابات غير المقصودة نتيجة حوادث السيارات، وبالرغم من أهميته فإن نسبة متوسطة لا تتجاوز ٥٨.٥٪ من مفردات العينة يلتزم بذلك التزاماً دائماً، ونحو ١١.٥٪ لا يلتزم أبداً بوضع الأطفال بالكرسي المخصَّص لهم.

استناداً إلى ما سبق، يمكن القول: إن درجة الالتزام بالأنظمة المرورية لدى قائدات السيارة تُعدّ جيدة جداً؛ فَنَسَبُ الحوادث والمخالفات المرورية مُتدنية، والالتزام بربط حزام الأمان والسرعة المحدَّدة على الطرق وعدم استخدام الهواتف والساعات الذكية والالتزام بالمسارات والإشارات المرورية عالٍ لدى فئة كبيرة من النساء قائدات السيارة، ولكن يجب الأخذ في الحسبان وجود بعض المخالفات الخطرة؛ كالقيادة دون ترخيص، وعدم وُضْع الأطفال بالكراسي المخصَّصة لهم لدى نسبة متوسطة إلى كبيرة منهن.

وللتعرف على العلاقة بين الخصائص الديموغرافية (العمر، المستوى التعليمي، الحالة الاجتماعية، الدخل الشهري) لقائدات السيارة، ومدى الالتزام بالأنظمة المرورية؛ تم استخدام اختبار كروسكال واليس - جدول (٦ و٧) - وجاءت النتائج على النحو التالي:

١. هناك علاقة دالة إحصائياً بقيمة (٠,٠٠٠) بين ممارسة قيادة السيارة دون الحصول على رخصة والعمر؛ إذ تُعدّ الفئة العمرية (الأقل من ١٩ سنة) هي الأعلى من بين الفئات العمرية في القيادة قبل الحصول على رخصة مرورية، وبمتوسط رتب (٢٣٧,٥٠).

٢. هناك علاقة دالة إحصائياً بقيمة (٠,٠٠٠) بين العمر والصيانة الدورية للسيارة لصالح الفئة العمرية (٤١ - ٥٠ سنة)، تليها الفئة العمرية (٣١ - ٤٠) بمتوسطي رتب (٢٣٨,٩١) و(٢٢٠,١١) على التوالي.
٣. هناك علاقة دالة إحصائياً بقيمة (٠,٠٣٢) بين العمر واستخدام الهاتف الجوال أثناء القيادة لصالح الفئة العمرية (أكبر من ٥١ سنة) بمتوسط رتب (٢٤١,٩٧)، تليها الفئة العمرية (من ٤١ - ٥٠ سنة) و(٣١ - ٤٠ سنة) بمتوسطي رتب (٢١٥,٥١) و(٢١٣,٥٦) على التوالي.
٤. لا تُوجَد علاقة بدلالة إحصائية بين العمر وبقية المتغيرات الخاصة بالوعي المروري.
٥. العلاقة بين القيادة قبل الحصول على رخصة قيادة والمستوى التعليمي دالة إحصائياً بقيمة (٠,٠٢٦) لصالح المستوى التعليمي الثانوي والجامعي، وذلك بمتوسطي رتب (٢١٤,٠٧) و(٢٠٤,٦٥) على التوالي.
٦. لا تُوجَد دلالة إحصائية بين علاقة بقية المتغيرات والمستوى التعليمي.
٧. هناك علاقة دالة إحصائياً بين القيادة قبل الحصول على رخصة القيادة والحالة الاجتماعية بقيمة (٠,٠١٣) لصالح العزباء والمتزوجة بمتوسطي رتب (٢٠٥) و(٢٠٤,٩٧) على التوالي.
٨. العلاقة بين صيانة السيارة الدورية والحالة الاجتماعية لقائدة السيارة دالة إحصائياً بقيمة (٠,٠١١) لصالح المطلقة وبتوسط رتب (٢٣٢,١٦).
٩. هناك علاقة دالة إحصائياً بين الالتزام بالسرعة المحددة على الطرق والحالة الاجتماعية لصالح المطلقة والمتزوجة بمتوسطي رتب (٢١٣,٩٥) و(٢١٢,٢) على التوالي وبقية إحصائية (٠,٠١٧).

١٠. العلاقة بين استخدام سماعات الأذن أو الساعة الذكية Apple Watch أثناء القيادة وحالة قائدة السيارة الاجتماعية دالة إحصائياً (٠,٠٠٥) لصالح المطلقة والعزباء بمتوسطي رتب (٢٢٢,٩٥) و(٢١٨,٤٨) على التوالي.
١١. لا تُوجد علاقة دالة إحصائياً بين بقية المتغيرات والحالة الاجتماعية لقائدة السيارة.
١٢. العلاقة بين القيادة قبل الحصول على الرخصة وانخفاض مستوى الدخل دالة إحصائياً بقيمة (٠,٠٢٣) لصالح مستوى الدخل الأقل من خمسة آلاف ريال شهرياً وبمتوسط رتب (٢١١,٣٣).
١٣. هناك علاقة دالة إحصائياً بين صيانة السيارة بشكل دوري وارتفاع مستوى الدخل الشهري بقيمة إحصائية (٠,٠٠١) لصالح مستوى الدخل (من ١٠٠٠٠ - ١٥٠٠٠) وبمتوسط رتب (٢٤٤,٩٤).
١٤. العلاقة بين الالتزام بوضع الأطفال بالكرسي المخصص لهم أثناء القيادة ومستوى الدخل دالة إحصائياً بقيمة (٠,٠٣٤) لصالح مستوى الدخل (من ٥٠٠٠ - ١٠٠٠٠) و(١٥٠٠٠ - ١٥٠٠٠٠) بمتوسطي رتب (٢٣٠,١٢) و(٢٠٤,٧٣) على التوالي.
١٥. لا تُوجد علاقة بدلالة ذات قيمة إحصائية بين بقية المتغيرات ومستوى الدخل الشهري لقائدات السيارة.
- الجدول رقم (٥) درجة الالتزام بالأنظمة المرورية لدى الاناث في منطقة القصيم

| المتغير | التكرار | % | المتغير | التكرار | % |
|--|---------|-----|---------------------------|---------|------|
| ١. هل مارست قيادة السيارة قبل الحصول على | نعم | 329 | ٦. هل تلتزمين | 340 | 85.0 |
| | لا | 71 | بالسرعة المحددة على الطرق | 54 | 13.5 |

| | | | | | | | |
|-------|-----|--------------|---|-------|-----|-----------------------|---|
| | | | سواء داخل أو خارج المدن؟ | | | | رخصة؟ |
| 0.5 | 2 | نادراً | | 41.0 | 164 | دائماً | ٢. هل تقومين بصيانة دورية للسيارة؟ |
| 1.0 | 4 | أبداً | | *43.3 | 173 | أحياناً | |
| | | | | 6.5 | 26 | نادراً | |
| 18.0 | 72 | دائماً | ٧. هل تستخدمين الهاتف النقال (الجوال) أثناء القيادة؟ | 9.3 | 37 | أبداً | |
| 1.8 | 7 | أحياناً | | 3.8 | 15 | أكثر من حادث | ٣. هل تعرضت لأي حادث - حماك الله - أثناء قيادك للسيارة؟ |
| 31.0 | 124 | نادراً | | 19.2 | 77 | تعرضت لحادث مرة واحدة | |
| 49.3 | 197 | أبداً | | *77.0 | 308 | لم أتعرض لأي حادث | |
| 12.0 | 48 | دائماً | ٨. هل تستخدمين سماعات الاذن أو الساعة الذكية أثناء القيادة؟ | 0 | 0 | اصابات بالغة | إذا كنت تعرضت لحادث هل كان هناك اصابات؟ (ن=92) |
| 18.3 | 73 | أحياناً | | 1.1 | 1 | اصابات متوسطة | |
| 13.3 | 53 | نادراً | | 1.1 | 1 | اصابات محدودة | |
| 56.5 | 226 | أبداً | | 97.8 | 90 | لا يوجد اصابات | |
| 1.5 | 6 | دائماً | ٩. هل قمت بإهمال الإشارات المرورية سابقاً؟ | 39.1 | 36 | نعم | إذا كنت تعرضت لحادث هل تم تبليغ نجم به؟ (ن=٩٢) |
| 4.0 | 16 | أحياناً | | *60.8 | 56 | لا | |
| 10.3 | 41 | نادراً | | *69.0 | 276 | لا | ٤. هل حصلت على أي مخالفة مرورية أثناء القيادة؟ |
| 84.3 | 337 | أبداً | | 20.8 | 83 | مخالفة واحدة | |
| 37.5 | 150 | دائماً | ١٠. هل تقومين بفحص السيارة قبل البدء برحلة القيادة؟ | 10.3 | 41 | أكثر من مخالفة | |
| 36.3 | 145 | أحياناً | | * 45 | 56 | السرعة الزائدة | ما نوع المخالفة المرورية التي حصلت عليها؟ (ن=124) |
| 17.5 | 70 | نادراً | | 8.8 | 11 | عدم ربط حزام الامان | |
| 8.8 | 35 | أبداً | | 17.7 | 22 | الوقوف الخاطئ | |
| *84.3 | 337 | التزام تام | ١١. ما مدى التزامك بالمسارات المرورية على | 12.1 | 15 | قيادة بدون رخصة | |
| 13.0 | 52 | التزام متوسط | | 8.8 | 11 | استخدام الهاتف الجوال | |

| | | | | | | | |
|------|-----|--------------|-----------------------------|------|-----|------------------------|---|
| 1.8 | 7 | التزام محدود | الطريق؟ | 5.6 | 7 | تجاوز الاشارة المرورية | |
| 1.0 | 4 | غير ملتزمة | | 1 | 1 | عكس السير | |
| 86.5 | 346 | دائماً | هل .١٢ | 1 | 1 | أخرى (تظليل) | ٥. هل تلتزمين بربط حزام الأمان؟ |
| 12.3 | 49 | أحياناً | تستخدمين | 94.3 | 377 | دائماً | |
| 0.8 | 3 | نادراً | إشارات السيارة | 4.8 | 19 | أحياناً | |
| 0.5 | 2 | أبدأ | قبل العبور من مسار إلى آخر؟ | 0.8 | 3 | نادراً | |
| | | | | 0.3 | 1 | أبدأ | |
| | | | | 58.5 | 234 | دائماً | ١٣. هل تلتزمين بوضع الأطفال في الكرسي المخصص لهم أثناء القيادة؟ |
| | | | | 23.0 | 92 | أحياناً | |
| | | | | 7.0 | 28 | نادراً | |
| | | | | 11.5 | 46 | أبدأ | |

الجدول رقم (٦) العلاقة بين الالتزام بالأنظمة المرورية والمتغيرات (العمر والمستوى التعليمي)

| المستوى التعليمي | | | | العمر | | | | المتغيرات |
|------------------|----------|-------------|----------------|--------|----------|-------------|----------------|---|
| sig | مربع كاي | متوسط الرتب | مستوى التعليم | sig | مربع كاي | متوسط الرتب | الفئة | |
| ٠,٠٢٦ | ٩,٢٧٣ | ١٥٦,٩ | اقل من الثانوي | ٠,٠٠٠♦ | ٢٠,٨٥٢ | ٢٣٧,٥ | أقل من ١٩ سنة | ١ - هل مارست قيادة السيارة قبل الحصول على رخصة؟ |
| | | ٢١٤,٠٧ | ثانوي | | | ٢١٤,٦٩ | من ١٩ - ٣٠ سنة | |
| | | ٢٠٤,٦٥ | جامعي | | | ١٩٨,٦١ | من ٣١ - ٤٠ سنة | |
| | | ١٧٠,٣٣ | فوق الجامعي | | | ١٦٦,٨ | من ٤١ - ٥٠ سنة | |
| ٠,٤٩٣ | ٠,٤٠٦ | ٢٥١,١ | اقل من الثانوي | ٠,٠٠٠♦ | ٢١,٠٨١ | ١١٧,٢٥ | أقل من ١٩ سنة | ٢ - هل تقومين بصيانته دورية للسيارة؟ |
| | | ١٨٥ | ثانوي | | | ١٨٠,٦١ | من ١٩ - ٣٠ سنة | |
| | | ٢٠٠,٥٨ | جامعي | | | ٢٢٠,١١ | من ٣١ - ٤٠ سنة | |
| | | ٢١١,٢٦ | فوق الجامعي | | | ٢٣٨,٩١ | من ٤١ - ٥٠ سنة | |

| | | | | | | | | |
|-------|-------|--------|----------------|--------|--------|--------|----------------|---|
| | | | | | | ٢٠٦,١٧ | أكبر من ٥١ سنة | |
| ٠,١١٤ | ٥,٩٤٧ | ١٣١ | اقل من الثانوي | ٠,٤٢٤ | ٣,٨٧٢ | ٩٧ | أقل من ١٩ سنة | ٣ - إذا كنتي تعرضتي لحادث هل تم تبليغ نجم به ؟ |
| | | ١٠٦,٧١ | ثانوي | | | ٩٨,٨٤ | من ٣٠ - ١٩ سنة | |
| | | ٩٨,٥٤ | جامعي | | | ١١٣,٠٧ | من ٤٠ - ٣١ سنة | |
| | | ١٢٥,٣٣ | فوق الجامعي | | | ٩٥,٩ | من ٥٠ - ٤١ سنة | |
| | | | | | | ١١٤ | أكبر من ٥١ سنة | |
| ٠,٨٥ | ٠,٧٩٧ | ١٩٢,٦ | اقل من الثانوي | ٠,٩٨٣ | ٠,٣٩٣ | ٢٠٤ | أقل من ١٩ سنة | ٤ - هل حصلتي على أي مخالفة مرورية أثناء القيادة ؟ |
| | | ١٩١,٦ | ثانوي | | | ٢٠٠,١٨ | من ٣٠ - ١٩ سنة | |
| | | ٢٠٤,٠٦ | جامعي | | | ٢٠٤,٨ | من ٤٠ - ٣١ سنة | |
| | | ١٩٧,٤٤ | فوق الجامعي | | | ٢٠٥,٤٩ | من ٥٠ - ٤١ سنة | |
| | | | | | | ١٩٣,١٩ | أكبر من ٥١ سنة | |
| ٠,٩٣١ | ٠,٤٤٦ | ٢١٢ | اقل من الثانوي | ٠,٥٣٢ | ٣,١٥٥ | ٢١٢ | أقل من ١٩ سنة | ٥ - هل تلتزمين بربط حزام الأمان ؟ |
| | | ١٩٧,٨٨ | ثانوي | | | ٢٠١,٤٦ | من ٣٠ - ١٩ سنة | |
| | | ٢٠٠,٦٢ | جامعي | | | ٢٠٣,٢٢ | من ٤٠ - ٣١ سنة | |
| | | ٢٠١ | فوق الجامعي | | | ١٩٤,٦٣ | من ٥٠ - ٤١ سنة | |
| | | | | | | ١٨٥,٦ | أكبر من ٥١ سنة | |
| ٠,٨٨٨ | ٠,٦٣٦ | ١٩١,١ | اقل من الثانوي | ٠,١١٢ | ٧,٤٩١ | ١٨١,٢٥ | أقل من ١٩ سنة | ٦ - هل تلتزمين بالسرعة المحددة على الطرق سواء داخل أو خارج المدن؟ |
| | | ٢٠١,٦٤ | ثانوي | | | ١٩٢,٢٧ | من ٣٠ - ١٩ سنة | |
| | | ٢٠١,٤٤ | جامعي | | | ٢٠٦,٠٤ | من ٤٠ - ٣١ سنة | |
| | | ١٩٢,١٩ | فوق الجامعي | | | ٢١٦,٦٨ | من ٥٠ - ٤١ سنة | |
| | | | | | | ٢١٧,٣٧ | أكبر من ٥١ سنة | |
| ٠,٣٩٤ | ٢,٩٨٣ | ١٨٦,١ | اقل من الثانوي | ٠,٠٣٢♦ | ١٠,٥٣٢ | ١١٧ | أقل من ١٩ سنة | ٧ - هل تستخدمين الهاتف النقال (الجوال) أثناء القيادة ؟ |
| | | ٢١٨,٧٧ | ثانوي | | | ١٨٧,٩٧ | من ٣٠ - ١٩ سنة | |
| | | ٢٠٠,٨١ | جامعي | | | ٢١٣,٥٦ | من ٤٠ - ٣١ سنة | |
| | | ١٧٧,٩٧ | فوق الجامعي | | | ٢١٥,٥١ | من ٥٠ - ٤١ سنة | |
| | | | | | | ٢٤١,٩٧ | أكبر من ٥١ سنة | |
| ٠,٨٦٥ | ٠,٧٣٥ | ١٦٩,٣ | اقل من الثانوي | ٠,١١٣ | ٧,٤٧٥ | ٢٤٩,٦٣ | أقل من ١٩ سنة | ٨ - هل |

| | | | | | | | | |
|-------|-------|--------|----------------|-------|-------|--------|----------------|---|
| | | ١٩٤,٧٣ | ثانوي | | | ٢٠٨,١٣ | من ٣٠ - ١٩ سنة | تستخدمين سماعات الإذن أو الساعة الذكية Apple Watch أثناء القيادة؟ |
| | | ٢٠١,٠٣ | جامعي | | | ١٩٥ | من ٤٠ - ٣١ سنة | |
| | | ٢٠٧,١ | فوق الجامعي | | | ١٩٥,٧٩ | من ٥٠ - ٤١ سنة | |
| | | | | | | ١٤٠,٣ | أكبر من ٥١ سنة | |
| ٠,٦٧٧ | ١,٥٢٤ | ٢٣٢ | اقل من الثانوي | ٠,٦٥٨ | ٢,٤٢٨ | ٢٣٢ | أقل من ١٩ سنة | ٩ - هل قمت بإهمال الإشارات المرورية سابقاً؟ |
| | | ١٩٨,٩٩ | ثانوي | | | ١٩٦,٦٤ | من ٣٠ - ١٩ سنة | |
| | | ٢٠١,٢٤ | جامعي | | | ٢٠٠,٩٦ | من ٤٠ - ٣١ سنة | |
| | | ١٩١,٤٧ | فوق الجامعي | | | ٢١٠,٤١ | من ٥٠ - ٤١ سنة | |
| | | | | | | ٢٠٤,٩ | أكبر من ٥١ سنة | |
| ٠,٥٧ | ٢,٠١ | ٢٠٥ | اقل من الثانوي | ٠,٥٠٩ | ٣,٢٩٧ | ١٨٨ | أقل من ١٩ سنة | ١٠ - هل تقومين بفحص السيارة قبل البدء برحلة القيادة |
| | | ١٨٨,٢٩ | ثانوي | | | ٢٠٠,١٤ | من ٣٠ - ١٩ سنة | |
| | | ٢٠٤,٢٦ | جامعي | | | ٢٠٠,٨٧ | من ٤٠ - ٣١ سنة | |
| | | ١٨١,٤٧ | فوق الجامعي | | | ٢١٣,٥٣ | من ٥٠ - ٤١ سنة | |
| | | | | | | ١٥٦,٥ | أكبر من ٥١ سنة | |
| ٠,٩٨١ | ٠,١٧٧ | ١٩٣,١ | اقل من الثانوي | ٠,٠٧ | ٨,٦٧٤ | ١٢٧,٣٨ | أقل من ١٩ سنة | ١١ - ما مدى التزامك بالمسارات المرورية المخصصة على الطريق؟ |
| | | ١٩٧,٤٧ | ثانوي | | | ١٩٣,٨٦ | من ٣٠ - ١٩ سنة | |
| | | ٢٠١,٢٣ | جامعي | | | ٢٠٩,٠٤ | من ٤٠ - ٣١ سنة | |
| | | ١٩٨,٧٦ | فوق الجامعي | | | ٢١١,٥٣ | من ٥٠ - ٤١ سنة | |
| | | | | | | ٢٠٦,٠٧ | أكبر من ٥١ سنة | |
| ٠,١٩٣ | ٤,٧٢٨ | ٢٢٧,٥ | اقل من الثانوي | ٠,٣١٧ | ٤,٧٢٢ | ١٧٨,١٣ | أقل من ١٩ سنة | ١٢ - هل تستخدمين إشارات السيارة قبل العبور من مسار إلى آخر أثناء القيادة؟ |
| | | ١٨٠,٩١ | ثانوي | | | ١٩٥,٩٥ | من ٣٠ - ١٩ سنة | |
| | | ٢٠٢,٩٥ | جامعي | | | ٢٠١,٢٩ | من ٤٠ - ٣١ سنة | |
| | | ١٩٨,٦٣ | فوق الجامعي | | | ٢١٧,١١ | من ٥٠ - ٤١ سنة | |
| | | | | | | ٢٠١,١٧ | أكبر من ٥١ سنة | |
| ٠,١٤٧ | ٥,٣٧ | ٢٠٦,٣ | اقل من الثانوي | ٠,٥٠١ | ٣,٣٥٢ | ١٧٨,١٣ | أقل من ١٩ سنة | ١٣ - هل |

| | | | | | | | | |
|--|--|--------|-------------|--|--|--------|----------------|---|
| | | ١٧٤,٥٥ | ثانوي | | | ١٩٥,٩٥ | من ٣٠ - ١٩ سنة | تلتزمين بوضع الأطفال في الكرسي المخصص لهم ؟ |
| | | ٢٠٦,٣٧ | جامعي | | | ٢٠١,٢٩ | من ٤٠ - ٣١ سنة | |
| | | ١٧٩,١٧ | فوق الجامعي | | | ٢١٧,١١ | من ٥٠ - ٤١ سنة | |
| | | | | | | ٢٠١,١٧ | أكبر من ٥١ سنة | |

الجدول رقم (٧) العلاقة بين الالتزام بالأنظمة المرورية والمتغيرات (الحالة
الاجتماعية والدخل الشهري)

| الدخل الشهري | | | | الحالة الاجتماعية | | | | المتغيرات |
|--------------|----------|----------------|--------------------------|-------------------|----------|----------------|----------------------|---|
| sig | مربع كاي | متوسط الرتب | الدخل الشهري | sig | مربع كاي | متوسط الرتب | الحالة الاجتماعية | |
| ٠,٠٢٣♦ | ٩,٥٣١ | ٢١١,٣٣ | أقل من ٥٠٠٠ ريال | ٠,٠١٣♦ | ١٠,٨٤٣ | ٢٠٥ | عزباء | ١ - هل مارست قيادة السيارة قبل الحصول على رخصة؟ |
| | | ١٨٢,٩٨ | من ٥٠٠٠ - ١٠٠٠٠ ريال | | | ٢٠٤,٩٧ | متزوجة | |
| | | ١٩٢,٣٤ | من ١٠٠٠٠ - ١٥٠٠٠ ريال | | | ١٦٤,٢٣ | مطلقة | |
| | | ٢٠٢,٧٦ | أكثر من ١٥٠٠٠ ريال | | | ١٠٣,١٧ | أرملة | |
| ٠,٠٠١♦ | ١٦,١٢٥ | ١٨٥,٥ | أقل من ٥٠٠٠ ريال | ٠,٠١١♦ | ١١,١٤١ | ١٨٣,١ | عزباء | ٢ - هل تقومين بصيانته دورية للسيارة؟ |
| | | ٢١٤,٧١ | من ٥٠٠٠ - ١٠٠٠٠ ريال | | | ٢١٦,٥٦ | متزوجة | |
| | | ٢٤٤,٩٤ | من ١٠٠٠٠ - ١٥٠٠٠ ريال | | | ٢٣٢,١٦ | مطلقة | |
| | | ٢١٠,٣١ | أكثر من ١٥٠٠٠ ريال | | | ٢٢٠,٦٧ | أرملة | |

| | | | | | | | | |
|-------|-------|--------|-----------------------|--------|--------|--------|--------|---|
| ٠,١٦٣ | ٥,١١٧ | ٩٦,١٥ | أقل من ٥٠٠٠ ريال | ٠,٢٣ | ٤,٣٠٧ | ١٠٢ | عزباء | ٣ - إذا كنتي تعرضتي لحادث هل تم تبليغ نجم به ؟ |
| | | ١٠٨,٨ | من ٥٠٠٠ - ١٠٠٠٠ ريال | | | ٩٨,٩٣ | متزوجة | |
| | | ١١٦,٢٢ | من ١٠٠٠٠ - ١٥٠٠٠ ريال | | | ١٢٧,٩١ | مطلقة | |
| | | ١١٤ | أكثر من ١٥٠٠٠ ريال | | | ١٣١ | أرملة | |
| ٠,٠٧٦ | ٦,٨٦٢ | ٢١١,٥١ | أقل من ٥٠٠٠ ريال | ٠,٠٧١ | ٧,٠٤١ | ٢٠٢,٢١ | عزباء | ٤ - هل حصلتي على أي مخالفة مرورية أثناء القيادة ؟ |
| | | ١٩٥,٢٨ | من ٥٠٠٠ - ١٠٠٠٠ ريال | | | ٢٠٧,٨٦ | متزوجة | |
| | | ١٨٩,٥٥ | من ١٠٠٠٠ - ١٥٠٠٠ ريال | | | ١٥١,٥٩ | مطلقة | |
| | | ١٧٠,٨٣ | أكثر من ١٥٠٠٠ ريال | | | ١٨٣,٦٧ | أرملة | |
| ٠,٤٦٩ | ٢,٥٣٣ | ١٩٩,٥٣ | أقل من ٥٠٠٠ ريال | ٠,٠٧٩ | ٦,٧٧٤ | ٢٠٣,٧٣ | عزباء | ٥ - هل تلتزمين بربط حزام الأمان ؟ |
| | | ٢٠٨,٨١ | من ٥٠٠٠ - ١٠٠٠٠ ريال | | | ١٩٩,٩٣ | متزوجة | |
| | | ٢٠٢,٩٩ | من ١٠٠٠٠ - ١٥٠٠٠ ريال | | | ٢١٣,٥ | مطلقة | |
| | | ١٩٩,٧٤ | أكثر من ١٥٠٠٠ ريال | | | ١٤٢,٦٧ | أرملة | |
| ٠,٥٣٥ | ٢,١٨٣ | ٢٠٢ | أقل من ٥٠٠٠ ريال | ٠,٠١٧♦ | ١٠,٢٢٧ | ١٩٠,٨١ | عزباء | ٦ - هل تلتزمين بالسرعة المحددة على الطرق سواء داخل أو خارج المدن؟ |
| | | ٢٠٦,٣١ | من ٥٠٠٠ - ١٠٠٠٠ ريال | | | ٢١٢,٢ | متزوجة | |
| | | ٢٠٤,٦٢ | من ١٠٠٠٠ - ١٥٠٠٠ ريال | | | ٢١٣,٩٥ | مطلقة | |
| | | ١٨٤,٠٩ | أكثر من ١٥٠٠٠ ريال | | | ١٥٥,٥ | أرملة | |

| | | | | | | | | |
|-------|-------|--------|-----------------------|--------|--------|--------|--------|---|
| ٠,٥٦٧ | ٢,٠٢٧ | ٢٠٦,٤٥ | أقل من ٥٠٠٠ ريال | ٠,٢٨٧ | ٣,٧٧٣ | ٢١٨,٤٨ | عزباء | ٧ - هل تستخدمين الهاتف النقال (الجوال) أثناء القيادة ؟ |
| | | ٢٠٢,٨١ | من ٥٠٠٠ - ١٠٠٠٠ ريال | | | ١٨٤,٩٩ | متزوجة | |
| | | ١٨٤,١٧ | من ١٠٠٠٠ - ١٥٠٠٠ ريال | | | ٢٢٢,٩٥ | مطلقة | |
| | | ١٩٩,٧٩ | أكثر من ١٥٠٠٠ ريال | | | ١١٥ | أرملة | |
| ٠,٧١ | ١,٣٨٢ | ١٩٩,٦٦ | أقل من ٥٠٠٠ ريال | ٠,٠٠٥♦ | ١٢,٦٤٩ | ٢١٨,٤٨ | عزباء | ٨ - هل تستخدمين سماعات الإذن أو الساعة الذكية Apple Watch أثناء القيادة ؟ |
| | | ٢١٣,٥٨ | من ٥٠٠٠ - ١٠٠٠٠ ريال | | | ١٨٤,٩٩ | متزوجة | |
| | | ١٩٧,٩٤ | من ١٠٠٠٠ - ١٥٠٠٠ ريال | | | ٢٢٢,٩٥ | مطلقة | |
| | | ١٩٤,٨١ | أكثر من ١٥٠٠٠ ريال | | | ١١٥ | أرملة | |
| ٠,٥٠٢ | ٢,٣٥٤ | ٢٠١,٥٦ | أقل من ٥٠٠٠ ريال | | | ٢٠٧,٥٩ | عزباء | ٩ - هل قمت بإهمال الإشارات المرورية سابقاً ؟ |
| | | ١٩٤,٠٥ | من ٥٠٠٠ - ١٠٠٠٠ ريال | | | ١٩٥,٢٣ | متزوجة | |
| | | ٢٠٩,٤٧ | من ١٠٠٠٠ - ١٥٠٠٠ ريال | | | ٢٠٧,٧٣ | مطلقة | |
| | | ٢١٣,٨٤ | أكثر من ١٥٠٠٠ ريال | | | ٢٤٧,١٧ | أرملة | |
| ٠,١١٣ | ٥,٩٧٦ | ٢٠٢,٩١ | أقل من ٥٠٠٠ ريال | ٠,٩٨٦ | ٠,١٤٢ | ٢٠١,٤٨ | عزباء | ١٠ - هل تقومين بفحص السيارة قبل البدء برحلة |
| | | ٢١٥,٦٢ | من ٥٠٠٠ - ١٠٠٠٠ ريال | | | ٢٠١,٩٥ | متزوجة | |
| | | ٢٠٠,٤٧ | من ١٠٠٠٠ - | | | ٢٠٣,٦٤ | مطلقة | |

| | | | | | | | | |
|--------|-------|--------|-----------------------|-------|-------|--------|--------|---|
| | | | ١٥٠٠٠ ريال | | | | | القيادة |
| | | ١٥٧,٨٨ | أكثر من ١٥٠٠٠ ريال | | | ٢٢٥,١٧ | أرملة | |
| ٠,٢١٦ | ٤,٤٥٤ | ٢٠٠,٣٦ | أقل من ٥٠٠٠ ريال | ٠,٥٢٤ | ٢,٢٣٩ | ١٩٩,٤٤ | عزباء | ١١ - ما مدى التزامك بالمسارات المرورية المخصصة على الطريق؟ |
| | | ٢١٠,٩٤ | من ٥٠٠٠ - ١٠٠٠٠ ريال | | | ٢٠٣,٥٦ | متزوجة | |
| | | ٢٠٦,٩٧ | من ١٠٠٠٠ - ١٥٠٠٠ ريال | | | ٢١٦,١٨ | مطلقة | |
| | | ١٧٨,٩ | أكثر من ١٥٠٠٠ ريال | | | ١٥٦,٨٣ | أرملة | |
| ٠,٠٧٦ | ٦,٨٨٩ | ١٩٤,٦٨ | أقل من ٥٠٠٠ ريال | ٠,٦٤٦ | ٢,٤٣٩ | ٢٠٠,١٧ | عزباء | ١٢ - هل تستخدمين إشارات السيارة قبل العبور من مسار إلى آخر أثناء القيادة؟ |
| | | ٢١٥,١٤ | من ٥٠٠٠ - ١٠٠٠٠ ريال | | | ٢٠٥,٥٢ | متزوجة | |
| | | ٢٠٥,٠٣ | من ١٠٠٠٠ - ١٥٠٠٠ ريال | | | ١٩٣,٣٢ | مطلقة | |
| | | ٢١٥,٧٨ | أكثر من ١٥٠٠٠ ريال | | | ١٥٣,٥ | أرملة | |
| ٠,٠٣٤♦ | ٨,٦٩٦ | ١٩٢,١١ | أقل من ٥٠٠٠ ريال | ٠,٢٧٨ | ٣,٨٥ | ١٩٢,٩ | عزباء | ١٣ - هل تلتزمين بوضع الأطفال في الكرسي المخصص لهم؟ |
| | | ٢٣٠,١٢ | من ٥٠٠٠ - ١٠٠٠٠ ريال | | | ٢٠٧,٤٣ | متزوجة | |
| | | ٢٠٤,٧٣ | من ١٠٠٠٠ - ١٥٠٠٠ ريال | | | ٢٣٢,٠٧ | مطلقة | |
| | | ١٩٢,٨٦ | أكثر من ١٥٠٠٠ ريال | | | ١٩٨,١٧ | أرملة | |

السؤال الثاني: ما درجة الثقافة والوعي بالأنظمة المرورية لدى قائدات السيارة، وما العلاقة بين درجة الوعي بالأنظمة المرورية والخصائص الديموغرافية لمفردات العينة؟

يُعدّ العنصر البشري هو الغاية والوسيلة لتحقيق الأمن والسلامة المرورية، وما لا شك فيه أن التوعية المرورية تلعب دوراً رئيساً ومحورياً في الحدّ من الحوادث المرورية، كما تسهم في تعزيز الثقافة المرورية وترسيخ مفاهيمها لتصبح ثقافة مجتمعية وسلوكاً متأصلاً في فكرٍ وحُلقٍ مستخدمي الطريق، وهذا بطبيعة الحال يخلق بيئة ومجتمعاً مرورياً آمناً؛ مما يُقلل من الحوادث المادية والاقتصادية وكذلك الحوادث والإعاقات البشرية.

وتأسيساً على ذلك؛ سعت الدراسة إلى قياس درجة الوعي والثقافة المرورية ومصادر الحصول عليها لدى قائدات السيارات من خلال طرح بعض التساؤلات، وتم حساب التكرارات والنسب المئوية لاستجابات مفردات العينة، كما يوضّحها الجدول رقم (٨)، وبناءً عليه نستنتج ما يلي:

١. أن نحو (٢٣٧) و(١٤٠) من مفردات العينة وبنسبة تزيد على ٥٩٪ و٣٥٪ على وعي ومعرفة تامة إلى متوسطة بالعلامات والإشارات المرورية على الطرق، وهذا بالتأكيد مؤشر جيد يدل على وعي الإناث بأهمية الإشارات المرورية ودورها في تحقيق الأمن والسلامة على الطرق.
٢. أن نسبة كبيرة من الإناث تُقدّر بنحو ٩٣٪ يعتقدن بأهمية القوانين والأنظمة المرورية التي تُشرّعها الحكومات لتنظيم السير وتحقيق السلامة المرورية، وبطبيعة الحال اعتقاد الشخص بأمرٍ ما أو فكرة يجعله أكثر تسكناً وتسليماً بها، وأكثر تقبلاً للتغيير، وهذا بلا شك مؤشر جيد لوعي المرأة وثقافتها المرورية.

٣. أن الاطلاع على الأنظمة واللوائح المرورية ومستجداتها يُعدّ أمراً ضرورياً لتنظيم السير على الطرق وتفادي المخالفات المرورية، وتوضيح بيانات

الجدول أن نحو (١٦٠) و(١٢٥) من مفردات العينة وبنسبة ٤٠٪ و ٣١.٣٪ على التوالي على اطلاع دائم أو من وقت إلى آخر بالأنظمة والتشريعات المرورية.

جدول رقم (٨) درجة الثقافة والوعي بالأنظمة المرورية لدى الاناث في منطقة القصيم

| المتغير | التكرار | النسبة % |
|---|---------|----------|
| ١. ما مدى ادراكك للعلامات والارشادات المرورية على الطرق؟ | | |
| معرفة تامة | ٢٣٧ | ٥٩,٢ |
| معرفة متوسطة | ١٤٠ | ٣٥,٠ |
| معرفة محدودة | ١٩ | ٤,٨ |
| غير معروفة | ٤ | ١,٠ |
| ٢. هل تعتقد ان القوانين والأنظمة المرورية تقلل من نسبة الحوادث؟ | | |
| نعم | ٣٧٤ | ٩٣,٥ |
| لا | ٦ | ١,٥ |
| ربما | ٢٠ | ٥,٠ |
| ٣. هل اطلعت مسبقا على نظام المرور واللائحة التنفيذية له الصادرة من الإدارة العامة للمرور؟ | | |
| دائماً | ١٦٠ | ٤٠ |
| أحياناً | ١٢٥ | ٣١,٣ |
| نادراً | ٤١ | ١٠,٢ |
| أبداً | ٧٤ | ١٨,٥ |
| ٤. خلال دراستك السابقة او الحالية هل تم توعيتك بالأنظمة قيادة السيارة؟ | | |
| دائماً | ٨٨ | ٢٢,٠ |
| أحياناً | ٩١ | ٢٢,٨ |
| نادراً | ٦٧ | ١٦,٧ |
| أبداً | ١٥٤ | ٣٨,٥ |
| ٥. خلال دراستك الحالية او السابقة هل تم توعيتك بالأنظمة مرور المشاة؟ | | |
| دائماً | ١٠٥ | ٢٦,٢ |
| أحياناً | ١١٥ | ٢٨,٨ |

| | | |
|------|-----|--------|
| ١٩.٢ | ٧٧ | نادراً |
| ٢٥.٨ | ١٠٣ | أبداً |

٤. أن نحو (١٥٤) من مفردات العينة وبنسبة ٣٨,٥٪ لم يتم توعيتهن بأنظمة قيادة السيارة على الإطلاق، وربما يعود ذلك إلى حداثة قيادة السيارة لدى النساء في المملكة العربية السعودية، وعلى العكس من ذلك نجد أن نحو (١٠٥) و(١١٥) من مفردات العينة وبنسبة ٢٦,٢٪ و ٢٨,٨٪ تم توعيتهن بالأنظمة المرورية للمشاة بشكل دائم أو غالباً.

بناءً على قراءة الجدول السابق يمكن القول: إن درجة الوعي والثقافة المرورية على الطرق والإطلاع على الجديد من الأنظمة والتشريعات المرورية لدى قائدات السيارة تُعدّ عالية، إلا أنه ينبغي زيادة جهود حملات التوعية بأنظمة القيادة لدى مدارس البنات؛ لتحقيق القيادة الآمنة لهن، ولتحسين مستوى السلامة المرورية على الطرق.

وللتعرف على العلاقة بين الخصائص الديموغرافية (العمر، المستوى التعليمي، الحالة الاجتماعية، الدخل الشهري) لقائدات السيارة ودرجة الوعي بالأنظمة المرورية؛ تم استخدام اختبار كروسكال واليس لمعرفة تأثير المتغيرات على درجة الوعي والثقافة بالأنظمة المرورية.

الجدولان (٩ و١٠) يوضّحان العلاقة بين درجة الوعي بالأنظمة المرورية والعمر والمستوى التعليمي والدخل الشهري والحالة الاجتماعية لقائدات السيارة؛ وذلك على النحو التالي:

١. هناك علاقة إحصائية بين إدراك العلامات والإرشادات المرورية على الطريق والفئة العمرية لمفردات العينة بقيمة إحصائية (٠,٠٠١) لصالح الفئات العمرية التي سجّلت أعلى متوسط رتب، وهي: (من ٣١ - ٤٠ سنة) و (من ١٩ - ٣٠ سنة) وبمتوسّطات رتب متوالية (٢١٣,٥١)، (٢٠٢,٧٤) وربما يعود ذلك إلى أن هذه الفئة العمرية تعد من أكثر الفئات العاملة وكونهن حديثات عهد بالقيادة فهن بحاجة إلى تعلم العلامات والإرشادات المرورية.
٢. العلاقة الإحصائية بين الاعتقاد بأن القوانين والأنظمة المرورية تُقلّل من نسبة الحوادث المرورية والفئة العمرية لمفردات العينة دالة إحصائياً بقيمة (٠,٠٤٩) وبمتوسّطات رتب (أقل من ١٩ سنة)، (من ١٩ - ٣٠ سنة)، (من ٣١ - ٤٠ سنة)، (من ٤١ - ٥٠ سنة)، (أكبر من ٥١ سنة) (٢٠٧,٥٠)، (١٩١,٣٢)، (٢٠٢,٢٢)، (٢٠٧,٥٠)، (٢٠٧,٥٠) على التوالي؛ إذن العلاقة لصالح الفئات العمرية التي سجّلت أعلى متوسط رتب، وهي: (أقل من ١٩ سنة)، (من ٥٠ - ٤١ سنة)، (أكبر من ٥١ سنة).
٣. هناك علاقة دالة إحصائياً بين التوعية المرورية بأنظمة مرور المشاة ومستوى الدخل الشهري المنخفض بقيمة إحصائية (٠,٠٤٣) للفئات (أقل من ٥٠٠٠ ريال)، (من ٥٠٠٠ - ١٠٠٠٠ ريال) وبمتوسّطات رتب متوالية (٢٠١,٨٧)، (٢٢٥,٥٥)، ويمكن أن يعود ذلك إلى تلقي أصحاب الدخل المنخفض للتوعية المرورية بأنظمة المشاة لحاجتهم إلى استخدامها أكثر من أصحاب الدخل المرتفعة.
٤. لا تُوجد علاقة بدلالة ذات قيمة إحصائية بين بقية المتغيرات والعمر والمستوى التعليمي ومستوى الدخل الشهري والحالة الاجتماعية لقائدات السيارات.

جدول رقم (٩) العلاقة بين الوعي بالأنظمة المرورية والمتغيرات (العمر والمستوى التعليمي)

| المستوى التعليمي | | | | العمر | | | | المتغيرات |
|------------------|----------|-------------|----------------|--------|----------|--------------|----------------|--|
| sig | مربع كاي | متوسط الرتب | مستوى التعليم | sig | مربع كاي | متوسط الراتب | الفئة العمرية | |
| ٠,٧٧٢ | ١,١٢١ | ٢٠٦,٦ | اقل من الثانوي | ٠,٠٠١♦ | ١٧,٩٣٤ | ١٦٧,٨٨ | أقل من ١٩ سنة | ١ - ما مدى إدراكك للعلامات والإرشادات المرورية على الطريق؟ |
| | | ٢٠٢,٣٥ | ثانوي | | | ٢٠٢,٧٤ | من ١٩ - ٣٠ سنة | |
| | | ١٩٨,٣١ | جامعي | | | ٢١٣,٥١ | من ٣١ - ٤٠ سنة | |
| | | ٢١٦,٦٤ | فوق الجامعي | | | ١٩٥,١٤ | من ٤١ - ٥٠ سنة | |
| ٠,٦٣٧ | ١,٧٠٢ | | اقل من الثانوي | ٠,٠٤٩♦ | ٩,٥٤٩ | ٢٠٧,٥ | أقل من ١٩ سنة | ٢ - هل تعتقد أن القوانين والأنظمة المرورية تقلل من نسبة الحوادث المرورية؟ |
| | | ٢٠٧,٥ | ثانوي | | | ١٩١,٣٢ | من ١٩ - ٣٠ سنة | |
| | | ٢٠٢,٥٨ | جامعي | | | ٢٠٢,٢٢ | من ٣١ - ٤٠ سنة | |
| | | ١٩٧,٤٦ | فوق الجامعي | | | ٢٠٧,٥ | من ٤١ - ٥٠ سنة | |
| ٠,١٧٩ | ٤,٩٠٧ | ١٩٠,٦١ | اقل من الثانوي | ٠,٧٤٣ | ١,٩٦٣ | ٢٤٩,٥ | أقل من ١٩ سنة | ٣ - هل أطلعت مسبقاً على نظام المرور واللائحة التنفيذية له الصادر من الإدارة العامة |
| | | ١٧٨,٨ | ثانوي | | | ٢٠٣,٤٩ | من ١٩ - ٣٠ سنة | |
| | | ٢٢٦,١٢ | جامعي | | | ٢٠٠,٩ | من ٣١ - ٤٠ سنة | |
| | | ٢٠٠,٥٥ | فوق الجامعي | | | ١٨٦,٠٤ | من ٤١ - ٥٠ سنة | |
| | | | فوق الجامعي | | | ١٩٧,٤٧ | أكبر من ٥١ سنة | |

| | | | | | | | | للمرور؟ |
|-------|-------|--------|----------------|-------|-------|--------|----------------|---|
| ٠,٠٦٢ | ٧,٣٣٩ | ١٨٧,٧٤ | أقل من الثانوي | ٠,٤٨٩ | ٣,٤٢٧ | ٢٨٩,٣٨ | أقل من ١٩ سنة | ٤ - خلال مراحل دراستك السابقة أو الحالية هل تم توعيتك بأنظمة قيادة السيارة؟ |
| | | ٢٨٤,٨ | ثانوي | | | ١٩٦,٤٩ | من ١٩ - ٣٠ سنة | |
| | | ٢٢٦,١٤ | جامعي | | | ٢٠٧,٤٨ | من ٣١ - ٤٠ سنة | |
| | | ١٩٨,٧٩ | فوق الجامعي | | | ١٩٥,٦١ | من ٤١ - ٥٠ سنة | |
| | | | | | | ١٩٨,٥٧ | أكبر من ٥١ سنة | |
| ٠,٢٠٢ | ٤,٦١٢ | ١٧٣,١٧ | أقل من الثانوي | ٠,٧٧ | ١,٨١٤ | ٢٤١,٥ | أقل من ١٩ سنة | ٥ - خلال مراحل دراستك السابقة أو الحالية هل تم توعيتك بأنظمة مرور المشاة؟ |
| | | ١٥٣,٩ | ثانوي | | | ٢٠٠,٢٦ | من ١٩ - ٣٠ سنة | |
| | | ١٧١,٠٨ | جامعي | | | ٢٠٦,٣٧ | من ٣١ - ٤٠ سنة | |
| | | ٢٠٢,٤٧ | فوق الجامعي | | | ١٨٦,٠٧ | من ٤١ - ٥٠ سنة | |
| | | | | | | ٢٠٣,٢ | أكبر من ٥١ سنة | |

جدول رقم (١٠) العلاقة بين الوعي بالأنظمة المرورية والمتغيرات (الحالة الاجتماعية والدخل الشهري)

| الدخل الشهري | | | | الحالة الاجتماعية | | | | المتغيرات |
|--------------|----------|--------------|-----------------------|-------------------|----------|--------------|-------------------|--|
| sig | مربع كاي | متوسط الراتب | الدخل الشهري | sig | مربع كاي | متوسط الراتب | الحالة الاجتماعية | |
| ٠,٤٥٦ | ٢,٦١١ | ٢٠٠,٣٦ | أقل من ٥٠٠٠ ريال | ٠,٤٤٨ | ٢,٦٥٣ | ٢٠٣,٩٣ | عزباء | ١ - ما مدى إدراكك للعلامات والإرشادات المرورية على الطريق؟ |
| | | ٢١٠,٩٤ | من ٥٠٠٠ - ١٠٠٠٠ ريال | | | ١٩٦,٧٩ | متزوجة | |
| | | ٢٠٦,٩٧ | من ١٠٠٠٠ - ١٥٠٠٠ ريال | | | ٢٣٢,٦٨ | مطلقة | |
| | | ١٧٨,٩ | أكثر من ١٥٠٠٠ ريال | | | ١٩٠,٥ | أرملة | |

مُسْتَوَى الوَعْيِ وَالإِتِّزَامِ بِالأَنْظَمَةِ المُرورِيَّةِ
لدى قَائِدَاتِ السَّيَّارَةِ عَلَى الطَّرِيقِ فِي مَنطَقَةِ القَصِيمِ

| | | | | | | | | |
|--------|-------|--------|-----------------------|-------|-------|--------|--------|--|
| ٠,١١١ | ٦,٠٢٢ | ١٩٧,٥٩ | أقل من ٥٠٠٠ ريال | ٠,٥٠٣ | ٢,٣٤٩ | ١٩٣,٤٥ | عزباء | ٢ - هل تعتقدين أن القوانين والأنظمة المرورية تقلل من نسبة الحوادث المرورية؟ |
| | | ٢٠٣,٠٢ | من ٥٠٠٠ - ١٠٠٠٠ ريال | | | ٢١١,٨٣ | متزوجة | |
| | | ٢١١,٥٨ | من ١٠٠٠٠ - ١٥٠٠٠ ريال | | | ١٩٦,٣٦ | مطلقة | |
| | | ٢١٥ | أكثر من ١٥٠٠٠ ريال | | | ١٤٤,٥ | أرملة | |
| ٠,٤٤ | ٢,٧٠٤ | ٢٠٤,١٢ | أقل من ٥٠٠٠ ريال | ٠,٥٠٣ | ٢,٣٤٩ | ٢٠٩,٨٩ | عزباء | ٣ - هل أطلعت مسبقاً على نظام المرور واللائحة التنفيذية له الصادر من الإدارة العامة للمرور؟ |
| | | ٢١٢,١٩ | من ٥٠٠٠ - ١٠٠٠٠ ريال | | | ١٩٣,٥٩ | متزوجة | |
| | | ١٨٣,٠٩ | من ١٠٠٠٠ - ١٥٠٠٠ ريال | | | ٢١١,٦٤ | مطلقة | |
| | | ١٩٣,٠٢ | أكثر من ١٥٠٠٠ ريال | | | ١٨٠,١٧ | أرملة | |
| ٠,١٦٩ | ٥,٠٤٢ | ١٩٧,٦٥ | أقل من ٥٠٠٠ ريال | ٠,٤٣٤ | ٢,٧٣٧ | ٢٠٣,٤٧ | عزباء | ٤ - خلال مراحل دراستك السابقة أو الحالية هل تم توعيتك بأنظمة قيادة السيارة؟ |
| | | ٢٢٣,٠٩ | من ٥٠٠٠ - ١٠٠٠٠ ريال | | | ١٩٩,٥١ | متزوجة | |
| | | ١٨٤,٢ | من ١٠٠٠٠ - ١٥٠٠٠ ريال | | | ٢٢٣,١١ | مطلقة | |
| | | ٢١٠,٤٧ | أكثر من ١٥٠٠٠ ريال | | | ١١٥,١٧ | أرملة | |
| ٠,٠٤٣♦ | ٨,١٤٣ | ٢٠١,٨٧ | أقل من ٥٠٠٠ ريال | ٠,١١٦ | ٥,٩١٩ | ٢٠٧,٧٩ | عزباء | ٥ - خلال مراحل دراستك السابقة أو الحالية هل تم توعيتك بأنظمة مرور المشاة |
| | | ٢٢٥,٥٥ | من ٥٠٠٠ - ١٠٠٠٠ ريال | | | ١٩٥,٠٧ | متزوجة | |
| | | ١٧١,٢٦ | من ١٠٠٠٠ - ١٥٠٠٠ ريال | | | ٢٢٩,٧٥ | مطلقة | |
| | | ١٩٥,٥ | أكثر من ١٥٠٠٠ ريال | | | ٨٢,٨٣ | أرملة | |

السؤال الثالث: ما نوع وسيلة نشر المعرفة بالأنظمة المرورية الأكثر تأثيراً لدى

قائدات السيارة، وما العلاقة بينها وبين الخصائص الديموغرافية لمفردات العينة؟

إن لوسائل الإعلام بأنواعها المختلفة دوراً مهماً وحيوياً في ترسيخ وتأكيـد مفاهيم التوعية المرورية ونشرها بين مختلف فئات وشرائح المجتمع، وتتعدّد هذه الوسائل من حملات التوعية والتثقيف في المدارس أو مواد تعليمية في المناهج أو استغلال المنصات والمواقع الإلكترونية لنشر المعرفة بالأنظمة المرورية. وتُعدّ وسائل التواصل الاجتماعي من الوسائل التي تلقى رواجاً وتأثيراً فعالاً ومباشراً؛ باعتبارها من أهم النوافذ المعلوماتية العصرية الموجودة لكيفية تعليم القيادة، وطرق الوقاية من الحوادث، ونشر ثقافة السلامة المرورية بين أفراد المجتمع؛ ولكن يبقى التساؤل: ما أفضل وسيلة لنشر المعرفة المرورية بين قائدات السيارة؟ وللإجابة عن هذا التساؤل تم طرح تساؤل على مفردات عينة الدراسة حول أفضل وسيلة لنشر الثقافة المرورية بين الإناث؛ وجاءت النتائج كما هي موضّحة في الجدول رقم (١١) والشكل رقم (٧)، وذلك على النحو التالي:

أكثر من ٥٨٪ من مفردات عينة الدراسة يُفضّلن استخدام وسائل التواصل الاجتماعي المختلفة للحصول على المعرفة بالأنظمة المرورية، ونحو ٢٢٪ منهن يُفضّلن الحصول على المعلومات الخاصة بأنظمة المرور من المناهج الدراسية، في حين ١٣.٣٪ من مفردات العينة يريّن أن الحملات التوعوية في الأماكن العامة هي الأسلوب الأفضل لنشر الثقافة المرورية بين الإناث، ونحو ٥٪ فقط يريّن أفضلية الندوات والمحاضرات التثقيفية في نشر الثقافة المرورية.

جدول رقم (١١) أفضل وسيلة لنشر الثقافة المرورية بين الإناث حسب وجهة نظر عينة

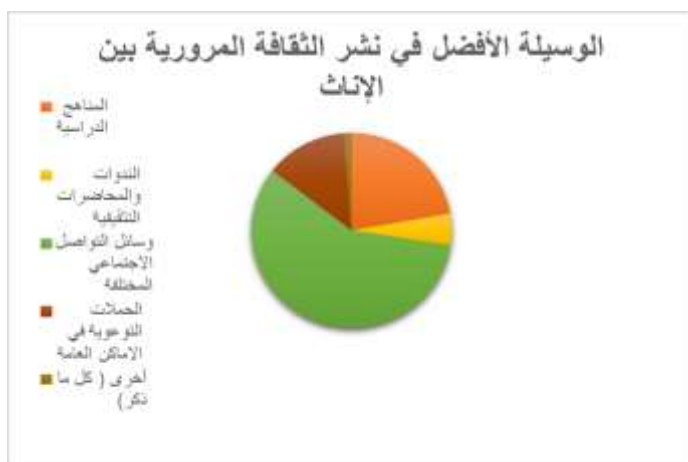
الدراسة

| حسب وجهة نظرك ما الوسيلة الأفضل في نشر الثقافة المرورية بين الإناث؟ | | |
|---|---------|------------------|
| النسبة(%) | التكرار | الوسيلة |
| 22.3 | 89 | المناهج الدراسية |

| | | |
|-------|-----|------------------------------------|
| 5.3 | 21 | الندوات والمحاضرات التثقيفية |
| *58.0 | 232 | وسائل التواصل الاجتماعي المختلفة |
| 13.3 | 53 | الحملات التوعوية في الاماكن العامة |
| 1.3 | 5 | أخرى (كل ما ذكر) |

شكل رقم (٧) أفضل وسيلة لنشر الثقافة المرورية بين الاناث حسب وجهة نظر عينة

الدراسة



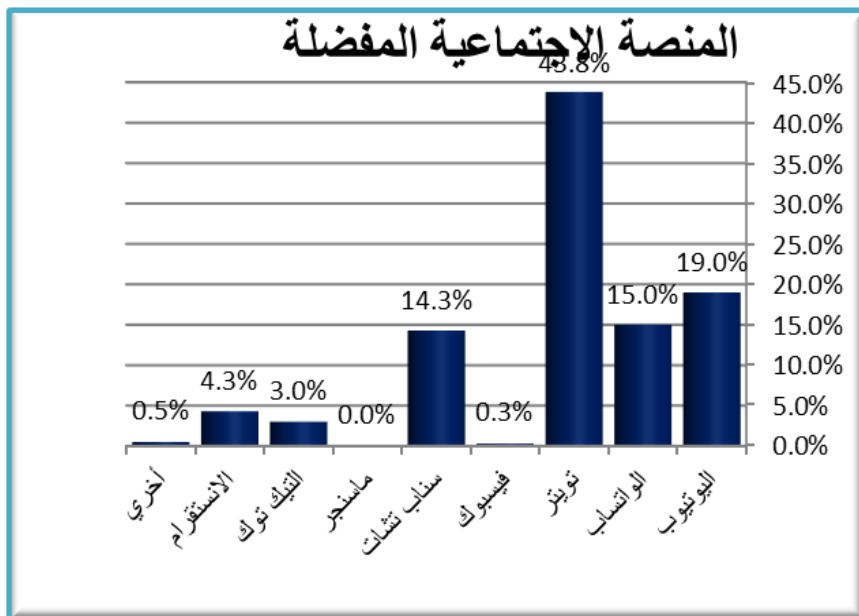
يُلاحظ مما سبق: أن شبكات ومنصات التواصل الاجتماعي المتنوعة أضحت اليوم تُشكّل آلية فعّالة في مجال نشر ثقافة السلامة المرورية، وذلك من خلال بيان مخاطر حوادث المرور ونشر مقاطع الفيديوها المتضمنة النتائج المترتبة عنها، والتوصيات المتعلقة بالوقاية منها، والقيام بحملات توعوية إلكترونية تخلق لدى الشباب الوعي بمخاطر المرور وتُبين ما عليهم القيام به لتجنّب مثل هذه الحوادث. وتأسيساً على ذلك؛ تم طرح تساؤل حول أفضل منصة اجتماعية في الحصول على كل جديد في اللوائح والأنظمة الاجتماعية، وأظهرت النتائج: أن نحو ٤٣٪ من مفردات عينة الدراسة يُفضّلن تويتر في متابعة كل جديد في أنظمة المرور، تليها منصة اليوتيوب

والواتساب ثم سناب شات وذلك بنسبة ١٩٪، ١٥٪، ١٤٪ على التوالي، كما بالجدول رقم (١٢) والشكل رقم (٨).

جدول رقم (١٢) أفضل منصة تواصل اجتماعي حسب وجهة نظر عينة الدراسة

| ما المنصة الاجتماعية التي تفضلين استخدامها للتعرف على كل جديد في اللوائح والأنظمة المرورية السعودية؟ | | |
|--|---------|------------------------------|
| النسبة (%) | التكرار | المنصة الاجتماعية |
| 19.0 | 76 | اليوتيوب |
| 15.0 | 60 | الواتساب |
| *43.8 | 175 | تويتر |
| 0.3 | 1 | فيسبوك |
| 14.3 | 57 | سناب تشات |
| 0.0 | 0 | ماسنجر |
| 3.0 | 12 | التيك توك |
| 4.3 | 17 | الإنستغرام |
| 0.5 | 2 | أخرى (رسائل نصية، كل ما ذكر) |

شكل رقم (٨) أفضل منصة تواصل اجتماعي حسب وجهة نظر عينة الدراسة



وللتعرف على العلاقة ذات الدلالة الإحصائية بين المتغيرات الديموغرافية (العمر، الدخل الشهري، المستوى التعليمي، الحالة الاجتماعية) ونوعية وسائل الإعلام؛ تم استخدام الأسلوب الإحصائي مربع كاي جداول رقم (١٣)، (١٤)، (١٥)، (١٦)؛ وجاءت النتائج كالتالي:

١. أظهرت النتائج في الجدول رقم (١٣) أن قيمة مربع كاي (٦٦,٤٦٠) بدلالة إحصائية (٠,٠٠٠)، وهي قيمة دالة إحصائياً مقارنةً بالقيمة المعنوية (٠,٠٥)؛ وعليه تُوجَد علاقة ذات دلالة إحصائية بين العمر لمفردات عينة الدراسة ونوعية وسائل الإعلام. فكل فئة عمرية لها وسائل توعوية تكون أكثر تأثيراً من بقية الوسائل فالشباب بحاجة لوسائل معاصرة تختلف عن بقية الفئات العمرية الأخرى.

جدول رقم (١٣) العلاقة بين نوع وسيلة الاعلام لنشر الثقافة المرورية والفئة العمرية لمفردات عينة الدراسة. (ن=٤٠٠).

٢. أظهرت نتائج البحث في الجدول رقم (١٤) أن قيمة مربع كاي (٣٤,٣٨٨) بدلالة إحصائية (٠,٠٠١)، وهي قيمة دالة إحصائية مقارنةً بالقيمة المعنوية (٠,٠٥)؛ وعليه تُوجد علاقة ذات دلالة إحصائية بين الدخل الشهري ونوعية وسائل الإعلام. فأصحاب الدخل المنخفض (أقل من ٥٠٠٠ ريال) يفضلون استخدام وسائل التواصل الاجتماعي المختلفة أكثر من بقية الوسائل لكونها الأوفر مادياً ويسهل تتبعها وتنوع محتوياتها.

٣. أظهرت نتائج البحث في الجدول رقم (١٥) أن قيمة مربع كاي (١٦,٥٧٧) بدلالة إحصائية (٠,١٦٦)، وهي قيمة غير دالة إحصائية مقارنةً بالقيمة المعنوية (٠,٠٥)؛ وعليه لا تُوجد علاقة ذات دلالة إحصائية بين المستوى التعليمي ونوعية وسائل الإعلام المستخدمة لنشر الثقافة والمعرفة بالأنظمة المرورية.

٤. أظهرت النتائج في الجدول (١٦) أن قيمة مربع كاي (١٥,٤٤٥) بدلالة إحصائية (٠,٢١٨)، وهي قيمة غير دالة إحصائية مقارنةً بالقيمة المعنوية (٠,٠٥)، أي لا تُوجد علاقة دلالة إحصائية بين الحالة الاجتماعية ونوعية وسائل الإعلام.

جدول رقم (١٣) العلاقة بين نوع وسيلة الاعلام لنشر الثقافة المرورية والفئة العمرية

| الدلالة الإحصائية | قيمة مربع كأي | الفئة العمرية | | | | | نوعية وسائل الإعلام |
|-------------------|---------------|----------------|-------------|-------------|-------------|---------------|---------------------|
| | | أكبر من 51 سنة | 41 - 50 سنة | 31 - 40 سنة | 19 - 30 سنة | أقل من 19 سنة | |
| 0.000* | 66.460 | 4(4.5%) | 14(15.7%) | 24(27.0%) | 46(51.7%) | 1(1.1%) | المناهج الدراسية |
| | | 3(14.3%) | 2(9.5%) | 6(28.6%) | 9(42.9%) | 1(4.8%) | الندوات والمحاضرات |

مُسْتَوَى الوَعْيِ وَالإِتِّزَامِ بِالأَنْظَمَةِ المُرُورِيَّةِ
لدى قَائِدَاتِ السِّيَّارَةِ عَلَى الطَّرِيقِ فِي مَنطَقَةِ القَصِيمِ

| | | التثقيفية | | | | | |
|--|--|-----------|------------|-------------|-------------|----------|------------------------------------|
| | | 3 (1.3%) | 29 (12.5%) | 65 (28.0%) | 133 (57.3%) | 2 (0.9%) | وسائل التواصل الاجتماعي المختلفة |
| | | 2 (3.8%) | 12 (22.6%) | 19 (35.8%) | 20 (37.7%) | 0 (0.0%) | الحملات التوعوية في الأماكن العامة |
| | | 3 (60.0%) | 0 (0.0%) | 0 (0.0%) | 2 (40.0%) | 0 (0.0%) | أخرى |
| | | 15 (3.8%) | 57 (14.3%) | 114 (28.5%) | 210 (52.5%) | 4 (1.0%) | المجموع |

◆ دالة إحصائية عند مستوى ثقة ٩٥% ($p < 0.05$)

جدول رقم (١٤) العلاقة بين نوع وسيلة الاعلام لنشر الثقافة المرورية والدخل الشهري

| الدلالة الإحصائية | قيمة مربع كاي | الدخل الشهري | | | | نوعية وسائل الإعلام |
|-------------------|---------------|--------------------|-----------------------|----------------------|------------------|------------------------------------|
| | | أكثر من 15000 ريال | من 10000 - 15000 ريال | من 5000 - 10000 ريال | أقل من 5000 ريال | |
| 0.001* | 34.338 | 5 (5.6%) | (18.0%) | 20 (22.5%) | 48 (53.9%) | المناهج الدراسية |
| | | 1 (4.8%) | 6 (28.6%) | 2 (9.5%) | 12 (57.1%) | الندوات والمحاضرات التثقيفية |
| | | 14 (6.0%) | 27 (11.6%) | 42 (18.1%) | 149 (64.2%) | وسائل التواصل الاجتماعي المختلفة |
| | | 6 (11.3%) | 8 (15.1%) | 21 (39.6%) | 18 (34.0%) | الحملات التوعوية في الأماكن العامة |
| | | 2 (40.0%) | 1 (20.0%) | 0 (0.0%) | 2 (40.0%) | أخرى |
| | | 28 (7.0%) | 58 (14.5%) | 85 (21.3%) | 229 (57.3%) | المجموع |

◆ دالة إحصائية عند مستوى ثقة ٩٥% ($p < 0.05$)

جدول رقم (١٥) العلاقة بين نوع وسيلة الاعلام لنشر الثقافة المرورية والمستوى التعليمي

| الدالة الإحصائية | قيمة مربع كأي | المستوى التعليمي | | | | نوعية وسائل الإعلام |
|------------------|---------------|------------------|-------------|------------|----------------|------------------------------------|
| | | فوق الجامعي | جامعي | ثانوي | أقل من الثانوي | |
| 0.166 | 16.577 | 12 (13.5%) | 63 (70.8%) | 12 (13.5%) | 2 (2.2%) | المناهج الدراسية |
| | | 0 (0.0%) | 16 (76.2%) | 5 (23.8%) | 0 (0.0%) | الندوات والمحاضرات التثقيفية |
| | | 16 (6.9%) | 190 (81.9%) | 23 (9.9%) | 3 (1.3%) | وسائل التواصل الاجتماعي المختلفة |
| | | 8 (15.1%) | 42 (79.2%) | 3 (5.7%) | 0 (0.0%) | الحملات التوعوية في الأماكن العامة |
| | | 0 (0.0%) | 5 (100.0%) | 0 (0.0%) | 0 (0.0%) | أخرى |
| | | 36 (9.0%) | 316 (79.0%) | 43 (10.8%) | 5 (1.3%) | المجموع |

◆ دالة إحصائياً عند مستوى ثقة ٩٥٪ ($p < 0.05$)

جدول رقم (١٦) العلاقة بين نوع وسيلة الاعلام لنشر الثقافة المرورية والحالة الاجتماعية

| الدالة الإحصائية | قيمة مربع كأي | الحالة الاجتماعية | | | | نوعية وسائل الإعلام |
|------------------|---------------|-------------------|------------|------------|-------------|----------------------------------|
| | | أرملة | مطلقة | متروحة | عزباء | |
| 0.218 | 15.44 5 | 2 (66.7%) | 4 (18.2%) | 48 (25.3%) | 34 (18.3%) | المناهج الدراسية |
| | | 0 (0.0%) | 0 (0.0%) | 10 (5.2%) | 10 (5.4%) | الندوات والمحاضرات التثقيفية |
| | | 0 (0.0%) | 15 (68.2%) | 99 (52.1%) | 120 (64.5%) | وسائل التواصل الاجتماعي المختلفة |

| | | | | | | |
|--|--|--------------|----------|------------|------------|-------------------------------------|
| | | (33.3%) 1 | (13.6%)3 | (15.3%)29 | (11.3%)21 | الحمولات التوعوية في الأماكن العامة |
| | | (0.0%)0 | (0.0%)0 | (2.1%)4 | (0.5%)1 | أخرى |
| | | (0.7%)3 | (5.5%)22 | (47.5%)190 | (46.3%)186 | الاجموع |

◆ دالة إحصائياً عند مستوى ثقة ٩٥٪ ($p < 0.05$)

النتائج والتوصيات :

أولاً: النتائج :

١ - أظهرت نتائج الدراسة : أن ٥٢.٥٪ من قائدات السيارة بمنطقة القصيم من الفئة العمرية ١٩ - ٣٠ سنة ، وأن ٧٩٪ منهن بمستوى تعليمي جامعي ، وأن نسبة المتزوجات ٤٧.٥٪ ، وأن أكثر من ٥٧.٣٪ من إجمالي العينة من ذوات الدخل المنخفض (الأقل من ٥٠٠٠ ريال) شهرياً.

٢ - من أبرز الأنظمة المرورية التي تلتزم بها قائدات السيارة بالمنطقة : الصيانة الدورية للسيارة ، الالتزام بربط حزام الأمان ، الالتزام بالسرعة المحددة داخل وخارج المدن ، الالتزام بالإشارات المرورية ، الفحص الدوري قبل القيادة ، وضع الأطفال بالكراسي المخصصة لهم ، استخدام إشارات العبور من مسار إلى آخر ، الالتزام بالمسارات المرورية على الطرق.

٣ - انخفاض ملحوظ في نسبة مشاركة المرأة في الحوادث المرورية ، وعدم مشاركة عينة الدراسة بأي حادث مروري عنيف خلف وفاة أو إصابة خطيرة أو إعاقة.

٤ - تُعدّ مخالفة السرعة والوقوف الخاطئ والقيادة قبل الحصول على رخصة من أكثر أنواع المخالفات المرورية شيوعاً لدى قائدات السيارة عينة الدراسة.

- ٥ - توصلت الدراسة أيضاً إلى أن نسبة التزام قائدات السيارة ببعض الأنظمة المرورية متدنية؛ كالقيادة قبل الحصول على رخصة، واستخدام الهاتف النقال وسماعات الأذن والساعات الذكية.
- ٦ - هناك علاقة دالة إحصائياً بين متغير الفئة العمرية والمتغيرات الآتية: (القيادة قبل الحصول على رخصة، الصيانة الدورية للسيارة، استخدام الجوال).
- ٧ - العلاقة دالة إحصائياً بين المستوى التعليمي لمفردات العينة ومتغير (القيادة قبل الحصول على رخصة).
- ٨ - العلاقة دالة إحصائياً بين الحالة الاجتماعية لمفردات العينة والمتغيرات الآتية: (القيادة قبل الحصول على رخصة، الالتزام بالسرعة المحددة داخل وخارج المدن، الصيانة الدورية للسيارة، استخدام سماعات الأذن والساعة الذكية أثناء القيادة).
- ٩ - العلاقة دالة إحصائياً بين مستوى الدخل الشهري لمفردات العينة والمتغيرات الآتية: (القيادة قبل الحصول على رخصة، الصيانة الدورية للسيارة، الالتزام بوضع الأطفال بالكرسي المخصص لهم).
- ١٠ - أظهرت الدراسة أن مستوى ثقافة قائدات السيارة عالٍ خاصةً في: (المعرفة بالعلامات والإرشادات المرورية على الطرق، أهمية الأنظمة والقوانين المرورية في الحد من الحوادث، الاطلاع المسبق على نظام المرور واللوائح التنفيذية له الصادرة من الإدارة العامة للمرور).
- ١١ - توصلت الدراسة إلى أن أكثر من ٥٥٪ من مفردات العينة لم يتم توعيتهن بأنظمة القيادة المرورية في المراحل الدراسية، وأن نحو ٥٥٪ منهن تم توعيتهن باستمرار بأنظمة مرور المشاة.

١٢ - هناك علاقة دالة إحصائياً بين الفئة العمرية لمفردات العينة والمتغيّرين الآتيين: (إدراك العلامات والإرشادات المرورية على الطرق، الاعتقاد بأن الأنظمة والقوانين المرورية تُقلّل من نسبة الحوادث).

١٣ - العلاقة بين مستوى الدخل الشهري والتوعية المرورية بأنظمة مرور المشاة دالة إحصائياً بمستوى دلالة أقل من (٠.٠٠).

١٤ - تُعدّ وسائل التواصل الاجتماعي المختلفة الوسيلة الأفضل لنشر ومتابعة الأنظمة المرورية لدى نسبة كبيرة من قائدات السيارة تزيد على ٥٨٪، وتأتي المنصة الاجتماعية Twitter في المقدمة، تليها YouTube حسب وجهة نظر مفردات العينة.

١٥ - العلاقة بين عمر قائدات السيارة ومستوى الدخل ومتغير وسيلة الإعلام الأفضل لنشر الثقافة المرورية دالة إحصائياً عند مستوى دلالة (٠.٠٠٠).

ثانياً: التوصيات:

١ - تكثيف الحملات التوعوية بوسائل الإعلام المختلفة المرئية والمسموعة والتركيز على منصات التواصل الاجتماعي في نشر المعلومات والأنظمة ونشر الأخبار المتعلقة بالحوادث المرورية والمخاطر الناتجة عنها، والتوصيات المتعلقة بالحدّ والوقاية منها.

٢ - وَضْعُ حُطَّةٍ استراتيجيّةٍ للسلامة المرورية على الطرق بالتنسيق بين إدارة المرور بالمنطقة ومدارس تعليم البنات؛ لرفع مستوى السلامة، والوعي بالأنظمة المرورية، وتهيئتهن للقيادة الآمنة على الطريق.

٣ - محاولة الاستفادة من المؤثرين الاجتماعيين والتنسيق معهم في عملية الوقاية والتوعية المرورية.

٤ - الحاجة إلى مزيد من الدراسات المتعلقة بالوعي والثقافة المرورية، خاصةً دراسات المقارنة بين مستوى السلامة المرورية والالتزام بأنظمة القيادة لدى الجنسين.

قائمة المصادر والمراجع

أولاً: المصادر:

- [١] الهيئة العامة للإحصاء، أهداف التنمية المستدامة في المملكة العربية السعودية التقرير الإحصائي للوضع الراهن، ٢٠١٨م.
- [٢] الهيئة العامة للإحصاء، تقرير خاص عن المرأة السعودية بمناسبة اليوم العالمي للمرأة، ٢٠٢٠م.
- [٣] إدارة المرور بمنطقة القصيم، شعبة الرخص، ٢٠٢٠م.
- WHO, W. H. O. 2022. Road traffic injuries [Online]. WHO, World Health Organization Available:
<https://www.who.int/news-room/fact-sheets/detail/roadtraffic-injuries>
[Accessed 13 March 2022]
- MINISTRY OF HEALTH. 2022. Road Traffic Injuries and Deaths [٥] [Online]. Ministry of Health,. Available:
<https://www.moh.gov.sa/Ministry/Statistics/Pages/Trafficaccidents.aspx>
[Accessed 12 March 2022]
- [٦] وزارة النقل، تقرير الحركة المرورية على شبكة طرق المملكة، منطقة القصيم، مارس، مايو (٢٠١٨م).
- ثانياً: المراجع باللغة العربية:
- [١] ابن منظور (محمد)، لسان العرب، دار صادر، ط ١، المجلد ١٤، ص ٣٩٦، بيروت، (د.ت).
- [٢] انيس (إبراهيم)، معجم الوسيط، دار المعارف، القاهرة، ١٩٣٧م.

[٣] الحشيبان (هيفاء)، التحليل الجغرافي للحوادث المرورية وآثارها في منطقة القصيم، رسالة دكتوراه، غير منشورة، كلية الآداب، جامعة الملك سعود، الرياض، ٢٠١٩م.

[٤] السيف (عبد الجليل)، تطور اساليب تنظيم وادارة المرور: جوانب نظرية وتطبيقية، مكتبة الملك فهد الوطنية، ص ٢٥، الرياض، ١٤١٨هـ.

[٥] علام (صلاح الدين)، الأساليب الإحصائية الاستدلالية البارامترية واللابارامترية في تحليل بيانات البحوث النفسية والتربوية، دار الفكر العرب، القاهرة، ١٩٩٣م.

[٦] الغامدي (محمد)، الغامدي (سعيد)، الثقافة المرورية وعلاقتها بحوادث السير، دراسة استطلاعية، مركز النشر العلمي، جامعة الملك عبد العزيز، جدة، ٢٠٠٦م.

[٧] المشخص (عبد الله)، التوعية الأمنية في وسائل الاعلام السعودية، رسالة ماجستير، غير منشورة، أكاديمية نايف العربية للعلوم الأمنية، الرياض، ١٤١٥هـ.

ثالثاً: المراجع باللغة الإنجليزية:

- [1] Al-Khaldi, Y., (2006), Attitude and practice towards road traffic regulations among students of health sciences college in aseer region, Journal of family & community medicine, vol (13), Issue (3), pp 109-113.
- [2] Alhassan, M., Alanazi, O., Alfarhood, A., Alotaibi, K., Alhassan, A., Almeshal, M., Almosallam, A, (2019), Knowledge, attitude and practice of road traffic accidents among car drivers in Majmaa city, Saudi Arabia, 2017 and 2018, International Journal of Medicine in Developing Countries, vol(3), Issue (3), pp 294-301.

- [3] Al-Ibrahim, Y., Abu Abdo, A., (2016), Assessment of Traffic Safety and Awareness Among Road Users in Salalah, Sultanate of Oman, Research Journal of Applied Sciences, Engineering and Technology, vol(12), Issue(5), pp 574-581.
- [4] Cronbach, L.J, (2004), My current thoughts on coefficient alpha and successor procedures. Educational and Psychological Measurement, 64(3), 391-418.
- [5] Gharaibah, E., Abo Abdo, A., (2011), Assessment of Traffic Safety and Awareness among Youth in Al-Ahsa Region, Saudi Arabia, Journal of Emerging Trends in Engineering and Applied Sciences, vol(2), Issue(2), pp 210-215.
- [6] Hussin, A., Amiruddin, B., Shaban, I., Aldukali, S., (2014), Attitudes and Awareness of Traffic Safety Among Drivers in Tripoli-Libya, Research Journal of Applied Sciences, Engineering and Technology, vol (7), Issue (24), pp 5297-5303.
- [7] Kum, K., Chung, H., (2014), Traffic safety education and public awareness campaigns in South Korea, WWW.IATSS.OR.JP
- [8] Taherdoost. H., (2017), Determining Sample Size; How to Calculate Survey Sample Size, international

Sources and references

- [1] Anīs, I. (1937). Mu‘jam al-wasīt (In Arabic). Al-Qāhira: Dār al-ma‘ārif.
- [2] ‘Allām, Ş. (1993). Al-Asālib al-iḥṣā’iya al-istidlāliya al-barāmitriya wa al-labarāmitriya fī taḥlīl bayānāt al-buḥūth al-nafsiya wa al-tarbawiya (in Arsbic). Al-Qāhira: Dār al-fikr al-‘arabī.
- [3] Cronbach, L. (2004). My current thoughts on coefficient alpha and successor procedures. *Educational and Psychological Measurement*, 64(3), pp. 391–418.
- [4] General Authority for Statistics. (2018). sustainable development goals in the kingdom of Saudi Arabia statistical Status Report. kingdom of Saudi Arabia: General Authority for Statistics.
- [5] General Authority for Statistics. (2020). A special report about Saudi women on the occasion of International Women's Day. General Authority for Statistics. Retrieved from <https://www.stats.gov.sa/ar/news/384>
- [6] General Department of Traffic. (2020). General Department of Traffic, Qaseem Traffic, Licenses Division kingdom of Saudi Arabia, Ministry of Interior.
- [7] Al-Ghāmīdī, M., & Al-Ghāmīdī, S. (2006). Al-Thaqāfa al-murūriya wa-‘ilāqatha bi-ḥawādith al-sīr: dirāsa istiḥṣā’iya bi-muḥāfaza Jidda (In Arabic). Jiddah: jāmi‘āt al-Malik ‘Abdul Al-‘Azīz, Markaz al-nashr al-‘ilmī.
- [8] Gharaibah, E. A. (2011). Assessment of Traffic Safety and Awareness among Youth in Al-Ahsa Region, Saudi Arabia. *Journal of Emerging Trends in Engineering and Applied Sciences*, 2(2), pp. 210-215.
- [9] Al-Hassan, M. A. (2019). Knowledge, attitude and practice of road traffic accidents among car drivers in Majmaa city, Saudi Arabia, 2017 and 2018. 3(3), pp. 294-301.
- [10] Hussin, A. A. (2014). Attitudes and Awareness of Traffic Safety Among Drivers in Tripoli-Libya. *Research Journal of Applied Sciences, Engineering and Technology*, 7(24), pp. 5297-5303.

- [11] Ibn Manzūr, M. (n.d.). Lisān al-‘Arab (In Arabic) (1 ed., Vol. mujallad 14). Bayrūt: Dār Ṣādir.
- [12] Al-Ibrahim, Y. A. (2016). Assessment of Traffic Safety and Awareness Among Road Users in Salalah, Sultanate of Oman. Research Journal of Applied Sciences, Engineering and Technology, 12(5), pp. 574-581.
- [13] Al-Khalidi, Y. (2006). Attitude and practice towards road traffic regulations among students of health sciences college in aseer region. Journal of family & community medicine, 13(3), pp. 109-113.
- [14] Al-Khushaybān, H. (2019). A Geographical Analysis of Traffic Accidents and their Effects in the Qassim Region Saudi Arabia (In Arabic), Unpublished PhD. Al-Riyadh: College of Arts, King Saud University.
- [15] Kum, K. C. (2014). Traffic safety education and public awareness campaigns in South Korea. Retrieved from WWW.IATSS.OR.JP
- [16] Ministry of Health. (2022). Road Traffic Injuries and Deaths. Retrieved March 12, 2022, from <https://www.moh.gov.sa/Ministry/Statistics/Pages/Trafficaccidents.aspx>
- [17] Ministry of Transport Ministry of Transport and Logistic Services. (2018). Traffic Report on the kingdom's road network, Qaseem region, March, May (2018). Al-Qaseem .
- [18] Al-Mushakhaṣ, ‘A. (1415 AH). Al-Taw‘iya al-amniya fi wasā’il al-i‘lām al-Su‘ūdiya (In Arabic) risāla mājisīr ghayr manshura,. Al-Riyāḍ: Akādimiya Nāyif al-‘arabiya lil-‘ulūm al-amniya.
- [19] Al-Sayf, ‘A. (1418 AH). Taṭawer asālīb tanzīm wa-idāra al-murūr: jawānib nazariya wa-taṭbiqiya (In Arabic). Al-Riyāḍ: maktabat al-malik Fahd al-waṭāniya.
- [20] Taherdoost, H. (2017). Determining Sample Size; How to Calculate Survey Sample Size. international journal of economics and management system, 2, pp. 236-239.

[21](WHO), W. H. (n.d.). Road traffic injuries. Retrieved March 13, 2022, from <https://www.who.int/news-room/fact-sheets/detail/roadtraffic-injuries>.

مجلة العلوم العربية والإنسانية | E-ISSN : 1658-9602

جامعة القصيم، المجلد الإلكتروني (١)، العدد (١)، ص ٣٢٧-٣٨٧، (محرم ١٤٤٤ هـ / يوليو ٢٠٢٢)، المجلد العام (١٦)